

Art.-No. 9462



Für den Fachhandwerker

Installationsanleitung

Dreiwege-Umschaltventil

Art.-Nr. 9462

Inhaltsverzeichnis

1	Hinweise zur Dokumentation	2	3	Gerätebeschreibung	3
1.1	Aufbewahrung der Unterlagen	2	3.1	Lieferumfang	3
1.2	Verwendete Symbole	2	3.2	Funktion	3
1.3	Gültigkeit der Anleitung	2			
2	Rechtliches	2	4	Montage	5
2.1	Bestimmungsgemäße Verwendung	2	4.1	Montageort	5
2.2	Sicherheitshinweise	2	4.2	Montage	5
2.3	Vorschriften, Bestimmungen, Regeln und Richtlinien	2			
2.4	Recycling und Entsorgung	2			
2.5	Garantie	3	5	Installation	5
2.5.1	Herstellergarantie Deutschland/Österreich	3	6	Bedienung	6
2.5.2	Werksgarantie Schweiz	3	7	Werkkundendienst	6

DE, AT,
CH_{DE}, BE_{DE}

1 Hinweise zur Dokumentation

2 Rechtliches

1 Hinweise zur Dokumentation

Die folgenden Hinweise sind ein Wegweiser durch die Gesamtdokumentation. In Verbindung mit dieser Installationsanleitung sind weitere Unterlagen gültig.

Für Schäden, die durch Nichtbeachtung dieser Anleitung entstehen, übernehmen wir keine Haftung.

Mitgeltende Unterlagen

Installations- und Montageanleitungen aller Anlagekomponenten.

1.1 Aufbewahrung der Unterlagen

Geben Sie bitte diese Installationsanleitung sowie alle mitgeltenden Unterlagen an den Anlagenbetreiber weiter. Dieser übernimmt die Aufbewahrung, damit die Anleitungen bei Bedarf zur Verfügung stehen.

1.2 Verwendete Symbole

Beachten Sie bitte bei der Installation des Gerätes die Sicherheitshinweise in dieser Installationsanleitung!



Gefahr!
Unmittelbare Gefahr für Leib und Leben!



Achtung!
Mögliche gefährliche Situation für Produkt und Umwelt!



Hinweis!
Nützliche Informationen und Hinweise.

- Symbol für eine erforderliche Aktivität

1.3 Gültigkeit der Anleitung

Diese Installationsanleitung gilt ausschließlich für das Gerät mit folgender Artikelnummer:

Typenbezeichnung	Artikelnummer
Dreiwege-Umschaltventil	9462

Tab. 1.1 Typenbezeichnung und Artikelnummer

2 Rechtliches

2.1 Bestimmungsgemäße Verwendung

Das Vaillant Dreiwege-Umschaltventil Art.-Nr. 9462 ist nach dem Stand der Technik und den anerkannten sicherheitstechnischen Regeln gebaut. Dennoch können bei unsachgemäßer oder nicht bestimmungsgemäßer Verwendung Gefahren für Leib und Leben des Benutzers oder Dritter bzw. Beeinträchtigungen des Gerätes und anderer Sachwerte entstehen.

Das Dreiwege-Umschaltventil Art.-Nr. 9462 wird benötigt zum hydraulischen Anschluß eines VIH-Speichers an ein VC-Heizgerät und kann außerdem für das Zu- oder Abschalten von Heizkreisen verwendet werden.

Eine andere oder darüber hinausgehende Benutzung gilt als nicht bestimmungsgemäß. Für hieraus resultierende Schäden haftet der Hersteller/Lieferant nicht. Das Risiko trägt allein der Anwender.

Zur bestimmungsgemäßen Verwendung gehören auch das Beachten der Bedienungs- und der Installationsanleitung sowie aller weiteren mitgeltenden Unterlagen und die Einhaltung der Inspektions- und Wartungsbedingungen.



Achtung!
Jede missbräuchliche Verwendung ist untersagt.

2.2 Sicherheitshinweise

Die Installation des Gerätes darf nur von einem anerkannten Fachmann durchgeführt werden, der für die Beachtung bestehender Normen und Vorschriften verantwortlich ist. Dieser übernimmt auch die Verantwortung für die ordnungsgemäße Installation und Inbetriebnahme. Beachten Sie bei der Installation die Sicherheitshinweise in dieser Anleitung!



Achtung!
Beim Anziehen oder Lösen von Schraubverbindungen grundsätzlich passende Gabelschlüssel (Maulschlüssel) verwenden (keine Rohrzangen, Verlängerungen usw.). Unsachgemäßer Einsatz und/oder ungeeignetes Werkzeug kann zu Schäden führen (z.B. Wasseraustritt)!

2.3 Vorschriften, Bestimmungen, Regeln und Richtlinien

Bei der Montage und dem Betrieb des Vaillant Dreiwege-Umschaltventils und sämtlichem zugehörigen Zubehörs sind insbesondere die örtlichen Vorschriften, Bestimmungen, Regeln und Richtlinien

- zum elektrischen Anschluss
 - der Versorgungsnetzbetreiber
 - der Wasserversorgungsunternehmen
 - zur Einbindung von Wärmequellen- und Heizungsanlagen
 - zur Energieeinsparung
 - zur Hygiene
- zu beachten.

2.4 Recycling und Entsorgung

Sowohl das Dreiwege-Umschaltventil als auch die Transportverpackung bestehen zum überwiegenden Teil aus recycelfähigen Rohstoffen.



Hinweis!
Beachten Sie bitte die geltenden nationalen gesetzlichen Vorschriften.

2.5 Garantie

2.5.1 Herstellergarantie Deutschland/Österreich

Herstellergarantie gewähren wir nur bei Installation durch einen anerkannten Fachhandwerksbetrieb. Dem Eigentümer des Gerätes räumen wir eine Werksgarantie entsprechend den landesspezifischen Vaillant Geschäftsbedingungen ein (für Österreich: Die aktuellen Garantiebedingungen sind in der jeweils gültigen Preisliste enthalten - siehe dazu auch www.vaillant.at). Garantiarbeiten werden grundsätzlich nur von unserem Werkskundendienst (Deutschland, Österreich) ausgeführt. Wir können Ihnen daher etwaige Kosten, die Ihnen bei der Durchführung von Arbeiten an dem Gerät während der Garantiezeit entstehen, nur dann erstatten, falls wir Ihnen einen entsprechenden Auftrag erteilt haben und es sich um einen Garantiefall handelt.

2.5.2 Werksgarantie Schweiz

Werksgarantie gewähren wir nur bei Installation durch einen anerkannten Fachhandwerksbetrieb. Dem Eigentümer des Gerätes räumen wir eine Werksgarantie entsprechend den landesspezifischen Vaillant Geschäftsbedingungen und den entsprechend abgeschlossenen Wartungsverträgen ein.

Garantiarbeiten werden grundsätzlich nur von unserem Werkskundendienst ausgeführt.

2.5.3 Werksgarantie Belgien

Die N.V. VAILLANT gewährleistet eine Garantie von 2 Jahren auf alle Material- und Konstruktionsfehler ihrer Produkte ab dem Rechnungsdatum.

Die Garantie wird nur gewährt, wenn folgende Voraussetzungen erfüllt sind:

1. Das Gerät muss von einem qualifizierten Fachmann installiert worden sein. Dieser ist dafür verantwortlich, dass alle geltenden Normen und Richtlinien bei der Installation beachtet wurden.
2. Während der Garantiezeit ist nur der Vaillant Werkskundendienst autorisiert, Reparaturen oder Veränderungen am Gerät vorzunehmen. Die Werksgarantie erlischt, wenn in das Gerät Teile eingebaut werden, die nicht von Vaillant zugelassen sind.
3. Damit die Garantie wirksam werden kann, muss die Garantiekarte vollständig und ordnungsgemäß ausgefüllt, unterschrieben und ausreichend frankiert spätestens fünfzehn Tage nach der Installation an uns zurückgeschickt werden.

Während der Garantiezeit an dem Gerät festgestellte Material- oder Fabrikationsfehler werden von unserem Werkskundendienst kostenlos behoben. Für Fehler, die nicht auf den genannten Ursachen beruhen, z. B. Fehler aufgrund unsachgemäßer Installation oder vorschriftswidriger Behandlung, bei Verstoß gegen die geltenden Normen und Richtlinien zur Installation, zum Aufstellraum oder zur Belüftung, bei Überlastung, Frosteinwirkung oder normalem Verschleiß oder bei Gewalteinwirkung übernehmen wir keine Haftung. Wenn eine Rechnung gemäß den allgemeinen Bedingungen des Werkver-

trages ausgestellt wird, wird diese ohne vorherige schriftliche Vereinbarung mit Dritten (z. B. Eigentümer, Vermieter, Verwalter etc.) an den Auftraggeber oder/und den Benutzer der Anlage gerichtet; dieser übernimmt die Zahlungsverpflichtung. Der Rechnungsbetrag ist dem Techniker des Werkskundendienstes, der die Leistung erbracht hat, zu erstatten. Die Reparatur oder der Austausch von Teilen während der Garantie verlängert die Garantiezeit nicht. Nicht umfasst von der Werksgarantie sind Ansprüche, die über die kostenlose Fehlerbeseitigung hinausgehen, wie z. B. Ansprüche auf Schadenersatz. Gerichtsstand ist der Sitz unseres Unternehmens. Um alle Funktionen des Vaillant Gerätes auf Dauer sicherzustellen und um den zugelassenen Serienzustand nicht zu verändern, dürfen bei Wartungs- und Instandhaltungsarbeiten nur Original Vaillant Ersatzteile verwendet werden!

3 Gerätebeschreibung

3.1 Lieferumfang

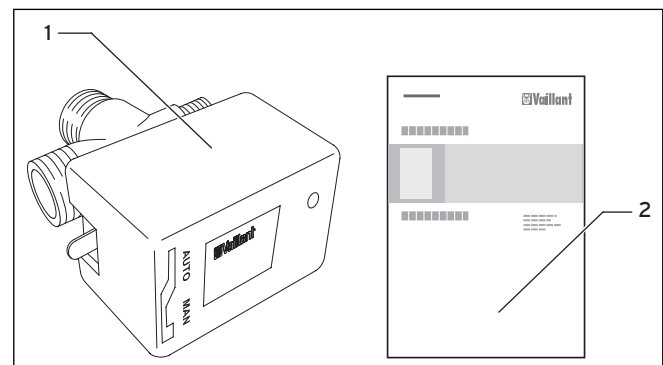


Abb. 3.1 Lieferumfang

Pos.	Anzahl	Bezeichnung
1	1	Dreizeuge-Umschaltventil
2	1	Installationsanleitung

Tab. 3.1 Lieferumfang

3.2 Funktion

Das Dreizeuge-Umschaltventil besteht aus dem Ventilgehäuse, der Ventilmechanik und dem Motorantrieb mit Federrücklauf.

3 Gerätebeschreibung

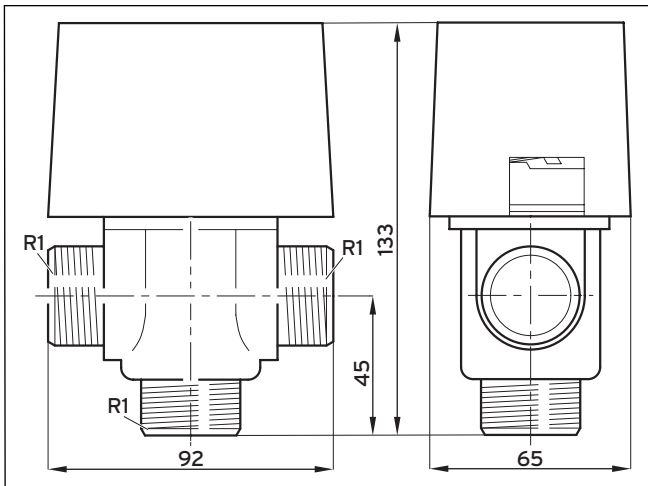


Abb. 3.2 Abmessungen

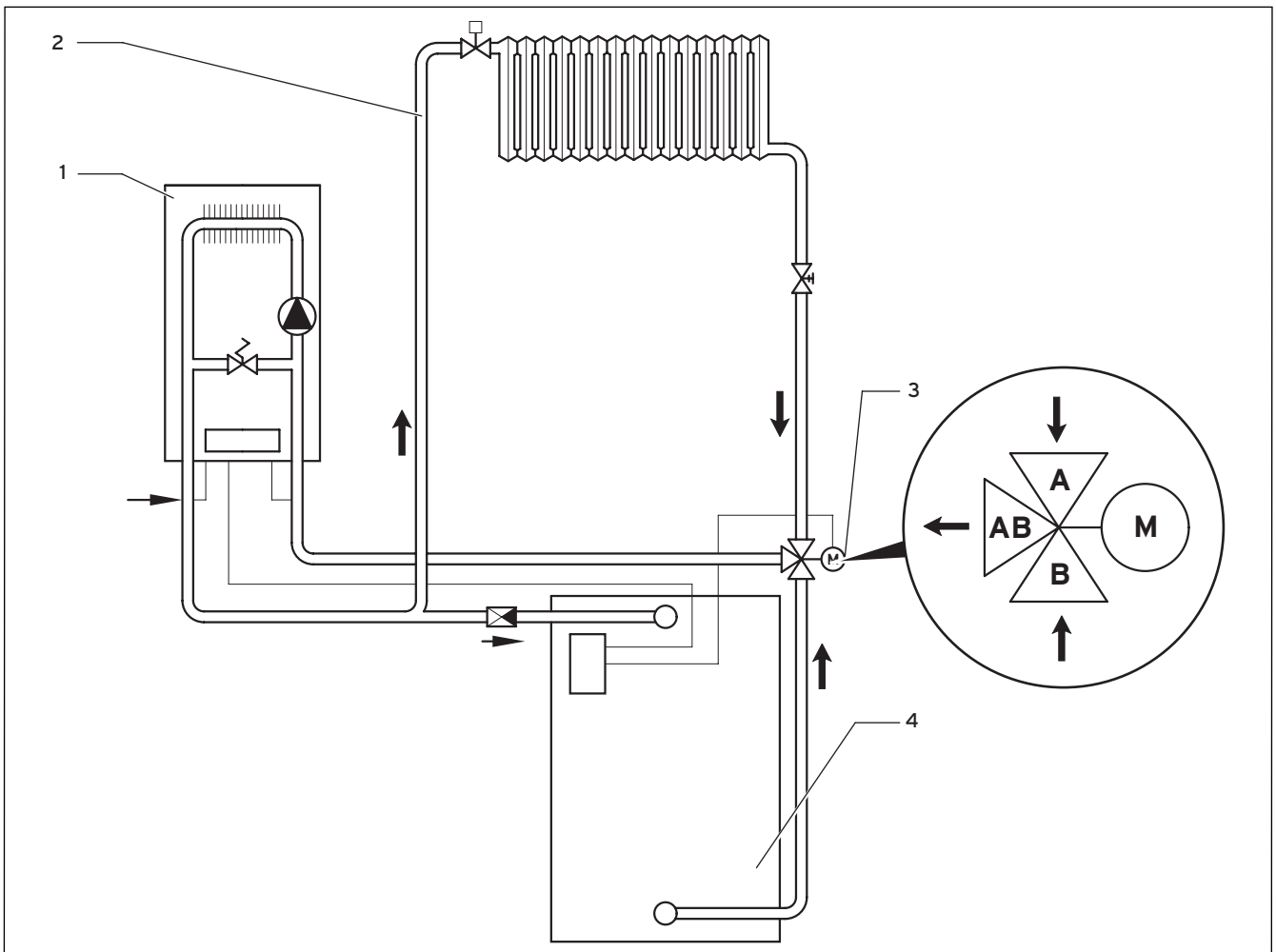


Abb. 3.3 Anwendungsbeispiel

Legende

- 1 Vaillant Heizgerät VC
- 2 Radiatorheizkreis
- 3 Dreiwege-Umschaltventil
- 4 Speicher-Wassererwärmer

- A Heizungsrücklauf
- B Speicherrücklauf
- AB Wärmeerzeuger

Stromlos ist der Durchgang von B nach AB offen und Anschluss A geschlossen.

Beim Anlegen der Spannung wird der Durchgang von A nach AB geöffnet und Anschluss B wird geschlossen. Zum Entlüften oder bei Stromausfall, kann das Dreiwege-Umschaltventil (3) mit Hilfe des Schalthebels in die Stellung MAN gebracht werden. Der Ventilkolben wird dabei in Mittelstellung gebracht und alle Durchgänge sind offen.

4 Montage

4.1 Montageort

Als Montageort sind alle trockenen Räume, deren Temperatur nicht über 50 °C ansteigt geeignet. Vorzugsweise ist der Heizraum oder der Raum, in dem sich das Heizgerät, bzw. der VIH-Speicher befindetet, zu nutzen.

4.2 Montage



Achtung!

Bei der Wahl der Einbaulage ist darauf zu achten, dass der Motorantrieb nicht schräg liegt.

Dichten Sie das Ventilgehäuse an den Gewindestutzen ein und verschrauben Sie das Ventil mit den Rohrleitungen.



Achtung!

Materialschaden durch ungeeignetes Werkzeug! Benutzen Sie nur passende Maulschlüssel.

Beachten Sie für die Montage insbesondere das Anwendungsbeispiel in Abb. 3.3.

5 Installation

Verdrahten Sie das Dreiwege-Umschaltventil gemäß Abb. 3.4 und unter Beachtung der Vorschriften des VDE und des örtlichen EVUs.

Bei der Verwendung eines VIH mit VC nehmen Sie die Verdrahtung entsprechend der Installationsanleitung der Schaltleiste zum VIH vor.

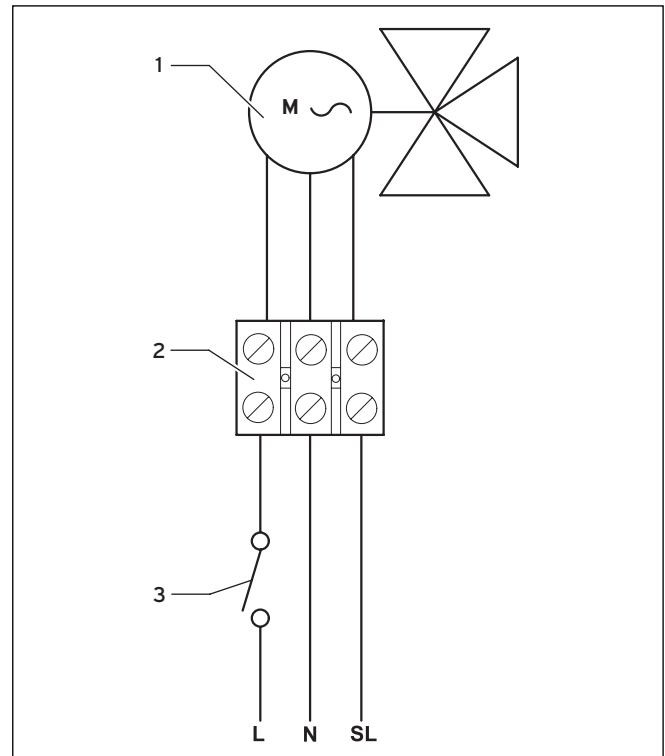


Abb. 3.4 Anschlussplan

Legende

- 1 Stellantrieb
- 2 Anschlussklemmen
- 3 Schalter/Thermostat o.Ä.
(Bei Kombination VIH mit VC entsprechende Installationsanleitung beachten!)

6 Bedienung

7 Werkskundendienst

6 Bedienung

Der Schalthebel am Dreiwege-Umschaltventil muss für den Automatikbetrieb in Stellung „AUTO“ stehen. Ein Notbetrieb für Warmwasser und Heizung in Stellung „MAN“ ist möglich.

7 Werkskundendienst

Werkskundendienst (Deutschland)

Vaillant Profi-Hotline

0 18 05 / 999 - 120

(0,14 €/Min. aus dem deutschen Festnetz, abweichende Preise für Mobilfunkteilnehmer. Ab 01.03.2010 Mobilfunkpreis max. 0,42 €/Min.)

Vaillant GmbH Werkskundendienst (Schweiz)

Dietikon: Telefon: (044) 744 29 - 39

Telefax: (044) 744 29 - 38

Fribourg: Téléphone: (026) 409 72 - 17

Téléfax: (026) 409 72 - 19

Vaillant GmbH

Postfach 86

Riedstrasse 10

CH-8953 Dietikon 1/ZH

Telefon: (044) 744 29 - 29

Telefax: (044) 744 29 - 28

Case postale 4

CH-1752 Villars-sur-Glâne 1

Téléfon: (026) 409 72 - 10

Téléfax: (026) 409 72 - 14

Vaillant Werkskundendienst GmbH (Österreich)

365 Tage im Jahr, täglich von 0.00 bis 24.00 Uhr erreichbar, österreichweit zum Ortstarif:

Telefon 05 7050-2000.

Kundendienst (Belgien)

Vaillant SA-NV

Rue Golden Hopestraat 15

1620 Drogenbos

Tel : 02 / 334 93 52

Pour l'installateur

Notice d'installation

Soupape d'inversion à trois voies

N° réf. 9462

Table des matières

1	Remarques relatives à la documentation	2	3	Description de l'appareil	3
1.1	Conservation des documents.....	2	3.1	Etendue de livraison	3
1.2	Symboles utilisés.....	2	3.2	Fonction	3
1.3	Validité de la notice	2			
2	Dispositions légales	2	4	Montage.....	5
2.1	Utilisation conforme de l'appareil.....	2	4.1	Lieu de montage.....	5
2.2	Consignes de sécurité.....	2	4.2	Montage.....	5
2.3	Règlements, prescriptions, normes et directives	2	5	Installation.....	5
2.4	Recyclage et mise au rebut	2	6	Utilisation	6
2.5	Garantie	3	7	Service après-vente.....	6
2.5.1	Garantie constructeur (Frankreich)	3			
2.5.2	Garantie constructeur (Suisse).....	3			
2.5.3	Conditions de garantie (Belgien).....	3			

1 Remarques relatives à la documentation

2 Dispositions légales

1 Remarques relatives à la documentation

Les consignes suivantes vous permettront de vous orienter dans l'ensemble de la documentation. D'autres documents sont valables en complément de cette notice d'installation.

Nous déclinons toute responsabilité pour les dommages liés au non-respect de la présente notice.

Documents applicables

Notices d'installation et de montage de l'ensemble des composantes du système.

1.1 Conservation des documents

Veuillez transmettre cette notice d'installation ainsi que les documents les accompagnant à l'utilisateur. Ce dernier la conservera afin de pouvoir la consulter en cas de besoin.

1.2 Symboles utilisés

Lors de l'installation de l'appareil, veuillez respecter les consignes de sécurité contenues dans cette notice !



Danger !

Danger corporel immédiat !



Attention !

Danger potentiel pour le produit et l'environnement !



Remarque !

Ce symbole signale des informations importantes.

- Symbole pour une opération nécessaire

1.3 Validité de la notice

La présente notice ne vaut que pour les appareils ayant les références suivantes :

Désignation du type	Référence de l'article
Soupape d'inversion à trois voies	9462

Tabl. 1.1 Désignation du type et référence d'article

2 Dispositions légales

2.1 Utilisation conforme de l'appareil

La soupape d'inversion à trois voies réf. 9462 est construit selon les techniques et les règles de sécurité en vigueur. Toutefois, une utilisation incorrecte ou non conforme peut être à l'origine d'un risque corporel ou mettre en danger la vie de l'utilisateur comme d'un tiers ; des répercussions négatives sur l'appareil ou d'autres matériaux pourraient aussi s'ensuivre.

La soupape d'inversion à trois voies réf. 9462 sert au raccordement hydraulique d'un ballon VIH à un appareil de chauffage VC et peut en outre être utilisé pour connecter ou déconnecter les circuits de chauffage. Toute autre utilisation est considérée comme non conforme à l'usage. Le constructeur/fournisseur décline toute responsabilité pour les dommages en résultant. L'utilisateur en assume alors l'entière responsabilité. L'utilisation conforme de l'appareil comprend : le respect de la notice d'emploi et d'installation ; le respect de tous les documents associés ; le respect des conditions d'inspection et d'entretien.



Attention !

Toute utilisation abusive est interdite.

2.2 Consignes de sécurité

L'installation de l'appareil ne doit être effectuée que par un spécialiste agréé et responsable du respect des normes et du règlement en vigueur. Celui-ci assume également la responsabilité pour une installation et une mise en fonctionnement conformes. Lors de l'installation de l'appareil, veuillez respecter les consignes de sécurité figurant dans la présente notice !



Attention !

Employez impérativement une clé plate adéquate pour serrer/desserrer les raccords vissés (pas de pinces à tuyaux, rallonges, etc.). Utiliser un outil non approprié ou effectuer une opération non appropriée peut occasionner des dommages (ex. : fuites d'eau) !

2.3 Règlements, prescriptions, normes et directives

Pour le montage et le fonctionnement de la soupape d'inversion à trois voies et l'ensemble de l'accessoire correspondant les règlements, prescriptions, normes et directives locaux

- de raccordement électrique
- d'exploitation du réseau de distribution
- des fournisseurs d'eau
- d'encastrement des installations de sources de chaleur et de chauffage
- d'économie d'énergie
- d'hygiène

doivent notamment être respectés.

2.4 Recyclage et mise au rebut

La soupape d'inversion à trois voies ainsi que son emballage de transport se composent principalement de matériaux recyclables.



Remarque !

Veuillez respecter les prescriptions légales en vigueur dans votre pays.

2.5 Garantie

2.5.1 Garantie constructeur (France)

Nous assurons la garantie des appareils Vaillant dans le cadre de la législation en vigueur (loi 78-12 du 4/10/78). Pour bénéficier de la garantie légale de deux ans, l'appareil doit impérativement être installé par un professionnel qualifié, suivant les règles de l'art et normes en vigueur. La garantie est exclue si les incidents sont consécutifs à une utilisation non-conforme de notre matériel et en particulier en cas d'erreurs de branchement, de montage ou de défaut d'entretien. Cette garantie de deux ans est obligatoirement subordonnée à un entretien annuel effectué par un professionnel qualifié des la première année d'utilisation (circulaire ministérielle du 09/08/78 -JO du 13/09/78).

2.5.2 Garantie constructeur (Suisse)

Si vous souhaitez bénéficier de la garantie constructeur, l'appareil doit impérativement avoir été installé par un installateur qualifié et agréé. Nous accordons une garantie constructeur au propriétaire de l'appareil conformément aux conditions générales de vente Vaillant locales et aux contrats d'entretien correspondants.

Seul notre service après-vente est habilité à procéder à des travaux s'inscrivant dans le cadre de la garantie.

2.5.3 Conditions de garantie (Belgique)

La période de garantie des produits Vaillant s'élève 2 ans omnium contre tous les défauts de matériaux et des défauts de construction à partir de la date mise sur la facture d'achat.

La garantie est d'application pour autant que les conditions suivantes aient été remplies:

1. L'appareil doit avoir été installé par un professionnel qualifié qui, sous son entière responsabilité, aura veillé à respecter les normes et réglementations en vigueur pour son installation.
2. Seuls les techniciens d'usine Vaillant sont habilités à effectuer les réparations ou les modifications apportées à un appareil au cours de la période de garantie afin que celle-ci reste d'application. Si d'aventure une pièce non d'origine devait être montée dans un de nos appareils, la garantie Vaillant se variait automatiquement annulée.
3. Afin que la garantie puisse prendre effet, la fiche de garantie doit être dûment complète, signée et affranchie avant de nous être retournée au plus tard quinze jours après l'installation!

La garantie n'entre pas en ligne de compte si le mauvais fonctionnement de l'appareil devait être provoqué par un mauvais réglage, par l'utilisation d'une énergie non adéquate, par une installation mal conçue ou défectueuse, par le non-respect des instructions de montage jointes à l'appareil, par une infraction aux normes relatives aux directives d'installation, de types de locaux ou de ventilation, par négligence, par

surcharge, par les conséquences du gel ou de tout usure normale ou pour tout acte dit de force majeure. Dans un tel cas, il y aurait facturation de nos prestations et des pièces fournies. Lorsqu'il y a facturation établie selon les conditions générales du service d'entretien, celles-ci est toujours adressée à la personne qui à demandé l'intervention ou/et la personne chez qui le travail a été effectué sauf accord au préalable et par écrit d'un tiers (par ex. locataire, propriétaire, syndic...) qui accepte explicitement de prendre cette facture à sa charge. Le montant de la facture devra être acquitté au grand comptant au technicien d'usine qui aura effectué la prestation. La mise en application de la garantie exclut tout paiement de dommages et intérêts pour tout préjudice généralement quelconque. Pour tout litige, sont seuls compétents les tribunaux du district du siège social de notre société. Pour garantir le bon fonctionnement des appareils Vaillant sur long terme, et pour ne pas changer la situation autorisé, il faut utiliser lors d'entretiens et dépannages uniquement des pièces détachées de la marque Vaillant.

3 Description de l'appareil

3.1 Etendue de livraison

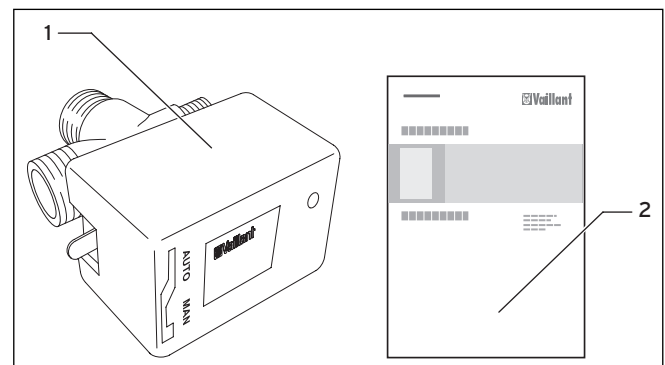


Fig. 3.1 Contenu de la livraison

Pos.	Quantité	Désignation
1	1	Soupape d'inversion à trois voies
2	1	Notice d'installation

Tabl. 3.1 Contenu de la livraison

3.2 Fonction

La soupape d'inversion à trois voies est composée de la cage de soupape, de la mécanique de soupape et de l'entraînement motorisé à ressort de retour.

3 Description de l'appareil

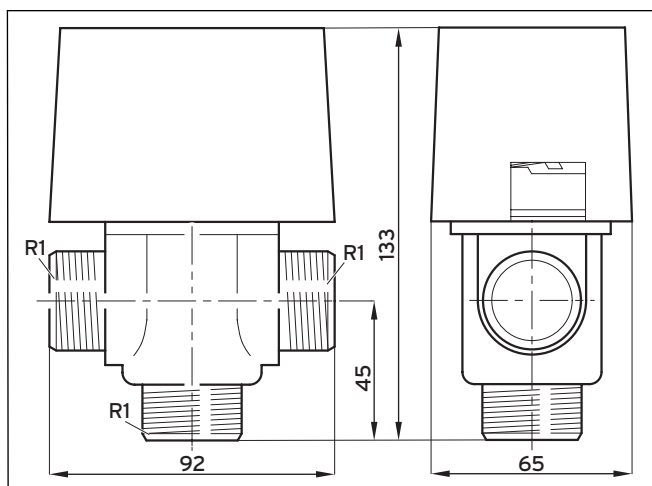


Fig. 3.2 Dimensions

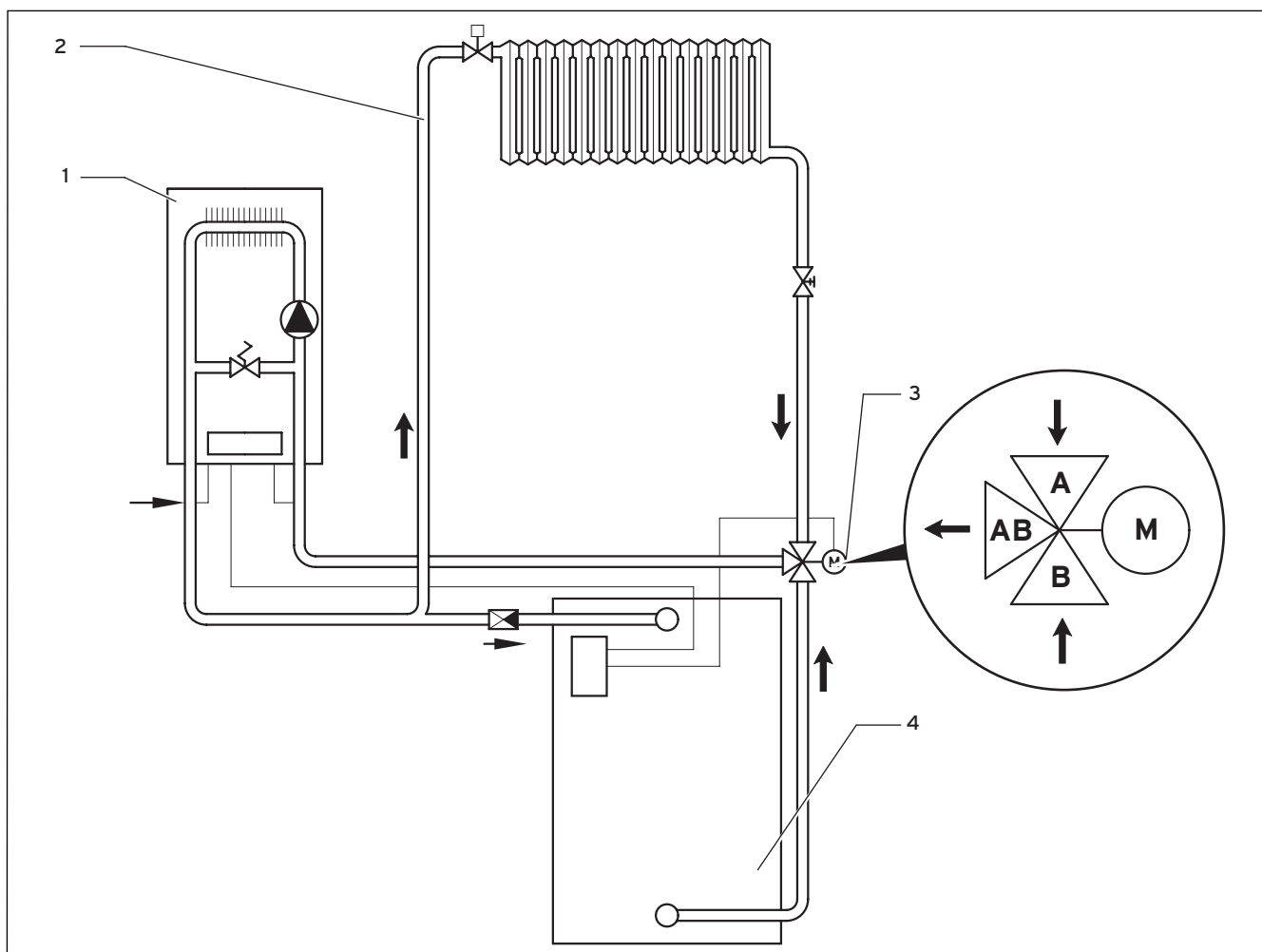


Fig. 3.3 Exemple d'utilisation

Légende

- 1 Appareil de chauffage VC de Vaillant
- 2 Circuit de chauffage par radiateur
- 3 Soupape d'inversion à trois voies
- 4 Ballon du chauffe-eau

- A Retour chauffage
- B Retour du ballon
- AB Générateur de chaleur

Hors tension, le passage de B vers AB est ouvert et le raccord A fermé.

Lorsque la tension est établie, le passage de A vers AB est ouvert et le raccord B fermé.

Pour les besoins de la purge ou en cas de panne de courant, la soupape d'inversion à trois voies (3) peut être mise en position MAN à l'aide du levier de commande. Le piston à soupape est ainsi amené en position intermédiaire et tous les passages sont ouverts.

4 Montage

4.1 Lieu de montage

Toute pièce sèche dont la température ne dépasse pas les 50 °C est appropriée pour servir de lieu de montage. De préférence, utilisez la chaufferie ou la pièce dans laquelle se trouve l'appareil de chauffage ou le ballon VIH.

4.2 Montage



Attention !

Lors du choix de la position de montage, veiller à ce que l'entraînement ne soit pas incliné.

Étanchéifiez la cage de soupape au chalumeau de soudage et vissez la soupape à la tuyauterie.



Attention !

Endommagement dû à l'usage d'outils inappropriés !

Utilisez exclusivement des clés plates adaptées.

Respectez notamment l'exemple d'utilisation de la fig. 3.3. pour le montage.

5 Installation

Câblez la soupape d'inversion à trois voies conformément à la fig. 3.4 tout en respectant les prescriptions de la VDE et des EVU locales. En cas d'utilisation d'un ballon VIH avec un appareil VC, procédez au câblage de la barre de commande vers le VIH conformément à la notice d'installation.

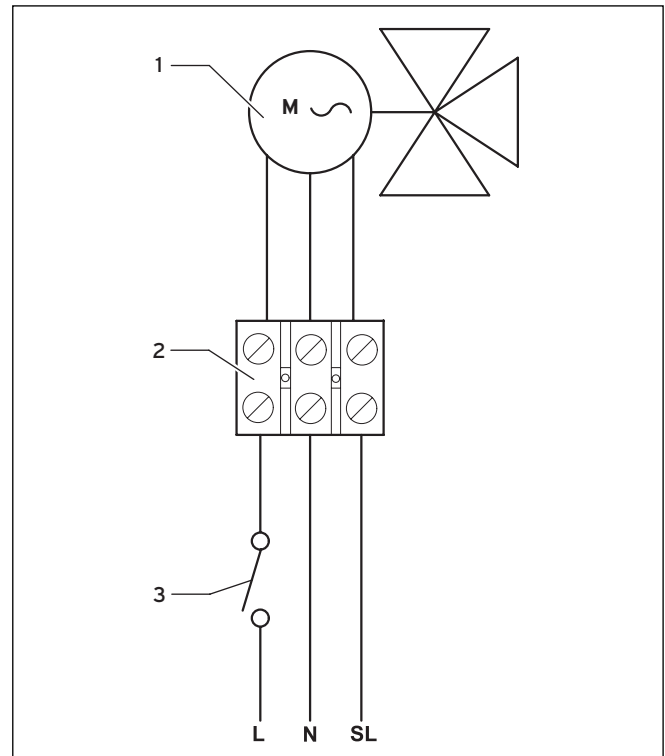


Fig. 3.4 Plan de raccordement

Légende

- 1 Mécanisme de commande
- 2 Bornes de raccordement
- 3 Commutateur/thermostat ou similaire
(En cas de combinaison VIH avec VC, respecter la notice d'installation correspondante !)

6 Utilisation

7 Service après-vente

6 Utilisation

Le levier de commande de la soupape d'inversion à trois voies doit se trouver en position "AUTO" pour que le mode automatique soit activé. Le fonctionnement d'urgence pour l'eau chaude et le chauffage est possible en position "MAN".

7 Service après-vente

Vaillant GmbH Werkskundendienst (Suisse)

Dietikon: Telefon: (044) 744 29 - 39

Telefax: (044) 744 29 - 38

Fribourg: Téléphone: (026) 409 72 - 17

Téléfax: (026) 409 72 - 19

Vaillant GmbH

Postfach 86

Riedstrasse 10

CH-8953 Dietikon 1/ZH

Telefon: (044) 744 29 - 29

Telefax: (044) 744 29 - 28

Case postale 4

CH-1752 Villars-sur-Glâne 1

Téléfon: (026) 409 72 - 10

Téléfax: (026) 409 72 - 14

Service après-vente (Belgique)

Vaillant SA-NV

Rue Golden Hopestraat 15

1620 Drogenbos

Tel : 02 / 334 93 52

Voor de installateur

Installatiehandleiding

Drieweg-omschakelklep

Art.-Nr. 9462

Inhoudsopgave

1	Aanwijzingen bij de documentatie	2	3	Toestelbeschrijving	3
1.1	Bewaren van de documenten.....	2	3.1	Omvang van de levering.....	3
1.2	Gebruikte symbolen.....	2	3.2	Werking.....	3
1.3	Geldigheid van de handleiding.....	2			
2	Wettelijke bepalingen	2	4	Montage.....	5
2.1	Gebruik conform de voorschriften.....	2	4.1	Montageplaats	5
2.2	Veiligheidsaanwijzingen.....	2	4.2	Montage.....	5
2.3	Voorschriften, bepalingen, regels en richtlijnen	2	5	Installatie.....	5
2.4	Recycling en afvoer	2	6	Bediening	6
2.5	Fabrieksgarantie	3	7	Klantendienst	6

1 Aanwijzingen bij de documentatie

2 Wettelijke bepalingen

1 Aanwijzingen bij de documentatie

De volgende aanwijzingen dienen als wegwijzer door de totale documentatie. In verbinding met deze installatiehandleiding zijn de volgende documenten geldig.

Voor schade, die door het niet opvolgen van deze handleiding ontstaan, zijn wij niet aansprakelijk.

Aanvullende geldende documenten

Installatie- en montagehandleidingen van alle installatiecomponenten.

1.1 Bewaren van de documenten

Gelieve deze gebruiksaanwijzing en installatiehandleiding alsook alle aanvullende geldende documenten aan de gebruiker van de installatie te geven. Deze bewaart ze, zodat de handleidingen indien nodig ter beschikking staan.

1.2 Gebruikte symbolen

Neem bij de installatie van het toestel de veiligheidsinstructies in deze installatiehandleiding in acht!

 **Gevaar!**
Onmiddellijk gevaar voor lijf en leden!

 **Attentie!**
Mogelijk gevaarlijke situatie voor product en omgeving!

 **Aanwijzing!**
Nuttige informatie en aanwijzingen.

• Symbool voor een vereiste handeling

1.3 Geldigheid van de handleiding

Deze installatiehandleiding geldt uitsluitend voor toestellen met de volgende artikelnummers:

Typeaanduiding	Artikelnummer
Drieweg-omschakelklep	9462

Tab. 1.1 Typeaanduiding en artikelnummer

2 Wettelijke bepalingen

2.1 Gebruik conform de voorschriften

De Vaillant drieweg-omschakelklep Art.-Nr. 9462 is gebouwd volgens de huidige stand van de techniek en de erkende veiligheidsvoorschriften. Toch kunnen er bij het ondeskundige of niet-reglementaire gebruik gevaren voor leven en goed van de gebruiker of derden beschadigingen aan het toestel en andere voorwerpen ontstaan.


De drieweg-omschakelklep Art.-Nr. 9462 is nodig voor de hydraulische aansluiting van een VIH-opslag aan een VC-verwarmingstoestel en kan bovendien voor het in- en uitschakelen van verwarmingscircuits worden gebruikt. Een ander of daarvan afwijkend gebruik is niet conform de voorschriften. Voor schade die hieruit voortvloeit, kan de fabrikant/leverancier niet aansprakelijk worden gesteld. Uitsluitend de gebruiker is hiervoor verantwoordelijk.

Tot het gebruik conform de voorschriften horen ook het in acht nemen van de gebruiksaanwijzing, de installatiehandleiding en alle andere geldende documenten alsmede het naleven van de inspectie- en onderhoudsvoorschriften.

 **Attentie!**
Elk misbruik is verboden.

2.2 Veiligheidsaanwijzingen

De installatie moet door een erkende installateur uitgevoerd worden die voor het naleven van de bestaande normen en voorschriften verantwoordelijk is. Deze is ook verantwoordelijk voor de deskundige installatie en inbedrijfstelling. Neem bij de installatie van het toestel de veiligheidsaanwijzingen in deze handleiding in acht!

 **Attentie!**
Gebruik bij het vast- en losschroeven van schroefverbindingen altijd passende steeksleutels (geen buistangen, verlengingen enz). Ondeskundig gebruik en/of ongeschikt gereedschap kan schade veroorzaken (b.v. waterlekkages)!

2.3 Voorschriften, bepalingen, regels en richtlijnen


Bij de montage en de bediening van de Vaillant drieweg-omschakelklep en alle daarbijbehorende accessoires moeten in het bijzonder de plaatselijke voorschriften, bepalingen, regels en richtlijnen

- voor de elektrische aansluiting
- van de exploitant van het elektrische net
- van het waterleveringsbedrijf
- voor het aansluiten van warmtebron- en verwarmingsinstallaties
- voor energiebesparing
- voor de hygiëne

in acht genomen worden.

2.4 Recycling en afvoer

Zowel de drieweg-omschakelklep als de transportverpakking bestaan voor het grootste deel uit recyclebare grondstoffen.

 **Aanwijzing!**
Neem de geldende nationale wettelijke voorschriften in acht.

2.5 Fabrieksgarantie

De producten van de NV Vaillant zijn gewaarborgd tegen alle materiaal- en constructiefouten voor een periode van twee jaar vanaf de datum vermeld op het aankoopfactuur dat u heel nauwkeurig dient bij te houden.

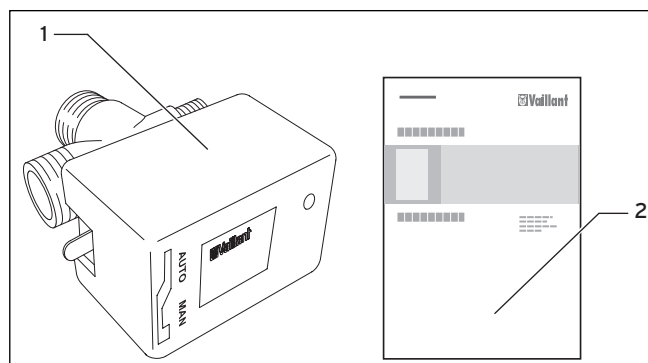
De waarborg geldt alleen onder de volgende voorwaarden:

1. Het toestel moet door een erkend gekwalificeerd vakman geplaatst worden, onder zijn volledige verantwoordelijkheid, en zal erop letten dat de normen en installatievoorschriften nageleefd worden.
2. Het is enkel aan de technici van de Vaillant fabriek toegelaten om herstellingen of wijzigingen aan het toestel onder garantie uit te voeren, opdat de waarborg van toepassing zou blijven. De originele onderdelen moeten in het Vaillant-toestel gemonteerd zijn, zoniet wordt de waarborg geannuleerd.
3. Teneinde de waarborg te laten gelden, moet u ons de garantietaal volledig ingevuld, ondertekend en gefrankeerd terugzenden binnen de veertien dagen na de installatie!

De waarborg wordt niet toegekend indien de slechte werking van het toestel het gevolg is van een slechte regeling, door het gebruik van een niet overeenkomstige energie, een verkeerde of gebrekkige installatie, de nietnaleving van de gebruiksaanwijzing die bij het toestel gevoegd is, door het niet opvolgen van de normen betreffende de installatievoorschriften, het type van lokaal of verluchting, verwaarlozing, overbelasting, bevriezing, elke normale slijtage of elke handeling van overmacht. In dit geval zullen onze prestaties en de geleverde onderdelen aangerekend worden. Bij facturatie, opgesteld volgens de algemene voorwaarden van de na-verkoop-dienst, wordt deze steeds opgemaakt op de naam van de persoon die de oproep heeft verricht en/of de naam van de persoon bij wie het werk is uitgevoerd, behoudens voorafgaand schriftelijk akkoord van een derde persoon (bv. huurder, eigenaar, syndic, enz.) die deze factuur uitdrukkelijk ten zijne laste neemt. Het factuurbedrag zal contant betaald moeten worden aan de fabriekstechnicus die het werk heeft uitgevoerd. Het herstellen of vervangen van onderdelen tijdens de garantieperiode heeft geen verlenging van de waarborg tot gevolg. De toekenning van garantie sluit elke betaling van schadevergoeding uit en dit tot voor om het even welke reden ze ook gevraagd wordt. Voor elk verschil, zijn enkel de Tribunalen van het district waar de hoofdzetel van de vennootschap gevestigd is, bevoegd. Om alle functies van het Vaillant toestel op termijn vast te stellen en om de toegelaten toestand niet te veranderen, mag bij onderhoud en herstellingen enkel nog originele Vaillant onderdelen gebruikt worden.

3 Toestelbeschrijving

3.1 Omvang van de levering



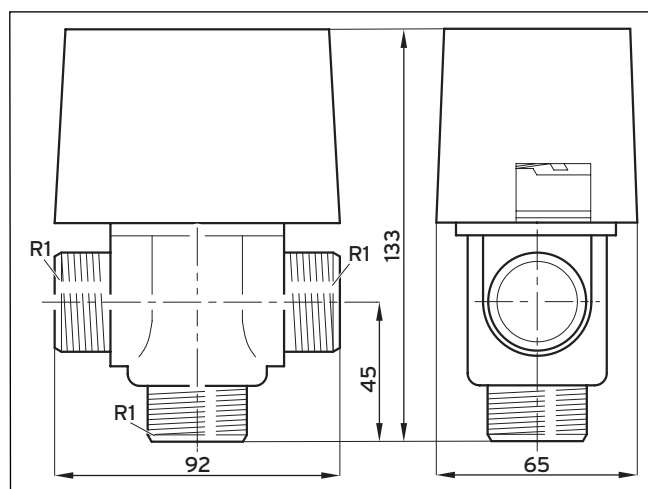
Afb. 3.1 Leveringsomvang

Pos.	Aantal	Benaming
1	1	Drieweg-omschakelklep
2	1	Installatiehandleiding

Tab. 3.1 Leveringsomvang

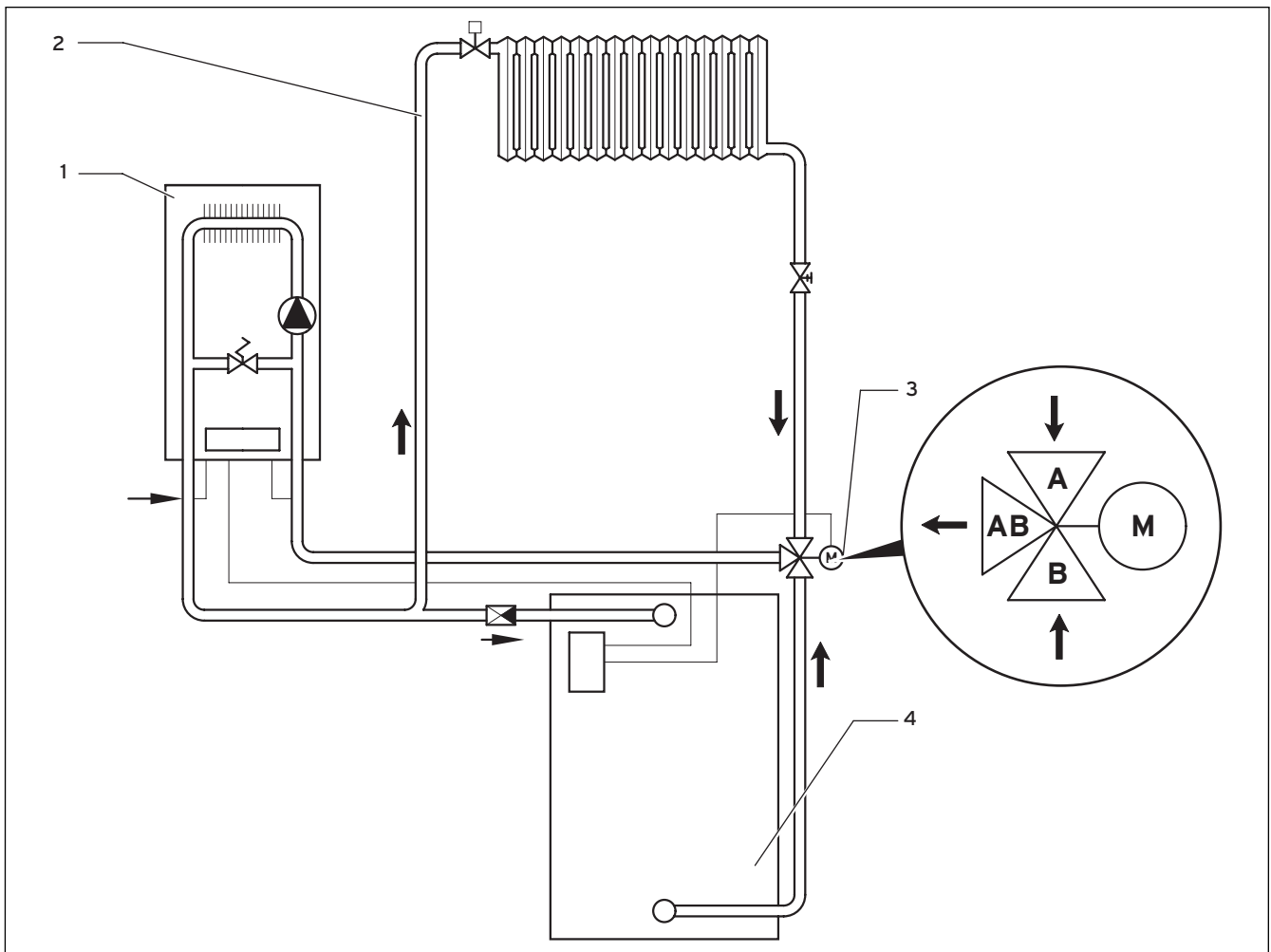
3.2 Werking

De drieweg-omschakelklep bestaat uit het klephuis, het klepmechanisme en de motoraandrijving met veerterugloop.



Afb. 3.2 Afmetingen

3 Toestelbeschrijving



Afb. 3.3 Toepassingsvoorbeeld

Legenda

- 1 Vaillant verwarmingstoestel VC
- 2 Radiatorverwarmingscircuit
- 3 Drieweg-omschakelklep
- 4 Opslag-waterverwarming

- A CV-retourleiding
- B Boilerretour
- AB Warmteopwekker

Stroomloos is de doorgang van B naar AB open en aansluiting A gesloten.

Bij het aanleggen van de spanning wordt de doorgang van A naar AB geopend en aansluiting B wordt gesloten.

Voor het ontluichten of bij stroomuitval kan de drieweg-omschakelklep (3) met behulp van de schakelhendel in de positie MAN gebracht worden. De klepzuiger wordt daarbij in de middenpositie gebracht en alle doorgangen zijn open.

4 Montage

4.1 Montageplaats

Als montageplaats zijn alle droge ruimtes, waarvan de temperatuur niet hoger wordt dan 50 °C, geschikt. Bij voorkeur dient de verwarmingsruimte of de ruimte waarin zich het verwarmingstoestel, bv. der VIH-opslag, bevindt, gebruikt te worden.

4.2 Montage



Attentie!

Bij de keuze van de inbouwpositie dient er op gelet te worden dat de motoraandrijving niet scheef ligt.

Dicht het klephuis af langs de draadstangen en schroef de klep met de pijpleidingen samen.



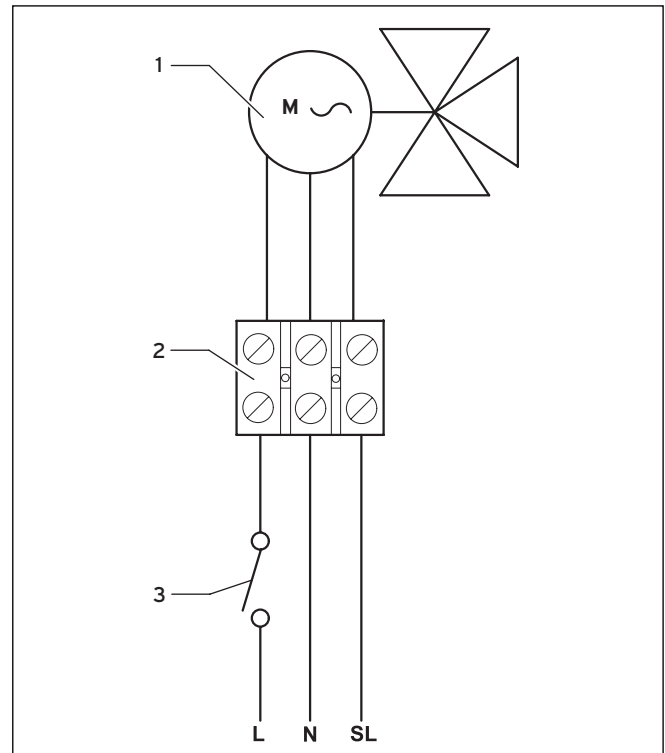
Attentie!

**Materiaalschades door ongeschikt gereedschap!
Gebruik alleen passende steeksleutels.**

Neem voor de montage in het bijzonder het toepassingsvoorbeeld in afb. 3.3 in acht.

5 Installatie

Bedraad de drieweg-omschakelklep volgens afb. 3.4 en met inachtneming van de voorschriften van de VDE en van de plaatselijke voorschriften. Bij het gebruik van een VIH met VC voert u de bedrading uit volgens de installatiehandleiding van het klemmenblok naar de VIH.



Afb. 3.4 Aansluitschema

Legenda

- 1 Actuator
- 2 Aansluitklemmen
- 3 Schakelaar/thermostaat o.a.
(Bij combinatie VIH met VC de betreffende installatiehandleiding in acht nemen!)

6 Bediening

7 Klantendienst

6 Bediening

De schakelhendel op de drieweg-omschakelklep moet voor automatische bediening in de positie „AUTO” staan. Noodbediening voor warm water en verwarming is mogelijk in de positie „MAN”.

7 Klantendienst

Vaillant NV- SA
Rue Golden Hopestraat 15
1620 Drogenbos
Tel : 02 / 334 93 52

Pro servisního technika

Návod k instalaci

Trojcestný přepínací ventil

Č. zboží 9462

Obsah

1	Informace k dokumentaci.....	2	3	Popis zařízení	3
1.1	Archivace podkladů	2	3.1	Rozsah dodávky	3
1.2	Použité symboly	2	3.2	Funkce	3
1.3	Platnost návodu.....	2			
2	Právní informace	2	4	Montáž.....	5
2.1	Použití v souladu s určením	2	4.1	Místo montáže	5
2.2	Bezpečnostní pokyny.....	2	4.2	Montáž	5
2.3	Předpisy, ustanovení, pravidla a směrnice.....	2	5	Instalace.....	5
2.4	Recyklace a likvidace.....	2	6	Obsluha.....	6
2.5	Záruční lhůta	3	7	Servis	6

1 Informace k dokumentaci

2 Právní informace

1 Informace k dokumentaci

Následující pokyny slouží jako vodítko celou dokumentací. Společně s tímto návodem k instalaci platí také další podklady.

Za škody, které vzniknou nedodržováním tohoto návodu, nepřebírá výrobce žádnou odpovědnost.

Další platné podklady

Instalační a montážní návody všech komponent zařízení.

1.1 Archivace podkladů

Návod k instalaci a také všechny další platné podklady předejte provozovateli zařízení. Ten zajistí jejich uložení tak, aby návody byly v případě potřeby k dispozici.

1.2 Použité symboly

Při instalaci zařízení dbejte bezpečnostních pokynů v tomto návodu k instalaci!



Nebezpečí!

Bezprostřední nebezpečí ohrožení zdraví a života!



Pozor!

Možné ohrožení produktu a životního prostředí!



Upozornění!

Užitečné informace, upozornění a pokyny.

- Symbol potřebné činnosti

1.3 Platnost návodu

Tento návod k instalaci platí výhradně pro zařízení s tímto číslem zboží:

Označení typu	Číslo zboží
Trojcestný přepínací ventil	9462

Tab. 1.1 Označení typu a číslo zboží

2 Právní informace

2.1 Použití v souladu s určením

Trojcestný přepínací ventil Vaillant, č. zboží 9462, byl zkonstruován na základě moderní techniky a uznávaných bezpečnostních pravidel. Přesto může při jejich neodborném používání nebo použití v rozporu s účelem dojít k ohrožení zdraví a života uživatele nebo třetích osob, nebo k ohrožení zařízení či jiných věcných hodnot.

Trojcestný přepínací ventil, č. zboží 9462, je používán k hydraulickému připojení zásobníku VIH k topnému tělesu VC a může být použit také pro zapojení nebo odpojení topných okruhů.

Jiné použití nebo použití přesahující toto určení se považuje za použití v rozporu s určením zařízení.

Za takto vzniklé škody nenese výrobce/dodavatel žádnou odpovědnost. Riziko nese samotný uživatel.

Ke správnému použití v souladu s určením patří také dodržování návodu k obsluze a instalaci, dodržování dalších platných předpisů a podkladů a dodržování podmínek kontroly a údržby.



Pozor!

Jakékoliv zneužití či použití v rozporu s určením je zakázáno.

2.2 Bezpečnostní pokyny

Instalaci přístroje smí provádět výhradně autorizovaný technik, který je zodpovědný za dodržování platných norem a předpisů. Ten také přebírá odpovědnost za řádnou instalaci a uvedení do provozu. Při instalaci dodržujte bezpečnostní pokyny uvedené v tomto návodu!



Pozor!

Při dotahování nebo povolování šroubových spojení zásadně používejte vhodné ploché klíče (nepoužívejte hasáky, nástavce atd.). Neodborné použití nebo nevhodné nástroje mohou mít za následek poškození (např. únik vody)!

2.3 Předpisy, ustanovení, pravidla a směrnice

Při montáži a provozu trojcestného přepínacího ventilu Vaillant a veškerého příslušenství je nutné dodržovat především místní předpisy, ustanovení, pravidla a směrnice týkající se

- elektrického zapojení
- provozovatelů rozvodných sítí
- vodárenských společností
- zapojení tepelných zdrojů a topných systémů
- úspory energie
- hygieny.

2.4 Recyklace a likvidace

Trojcestný přepínací ventil i přepravní obal se z převážné části skládají z recyklovatelného materiálu.



Upozornění!

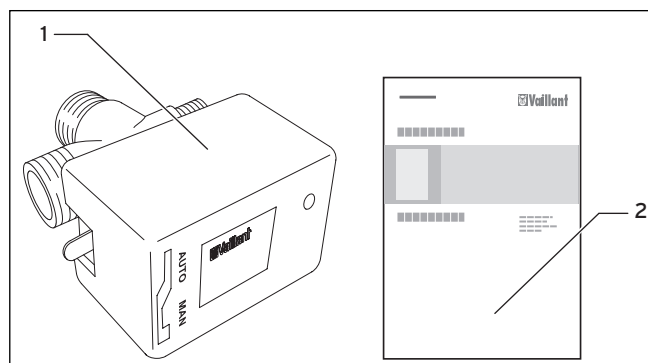
Dodržujte platné národní zákonné předpisy.

2.5 Záruční lhůta

Výrobce poskytuje na výrobek záruku ve lhůtě a za podmínek, které jsou uvedeny v záručním listě. Záruční list je nedílnou součástí dodávky přístroje a jeho platnost je podmíněna úplným vyplněním všech údajů.

3 Popis zařízení

3.1 Rozsah dodávky



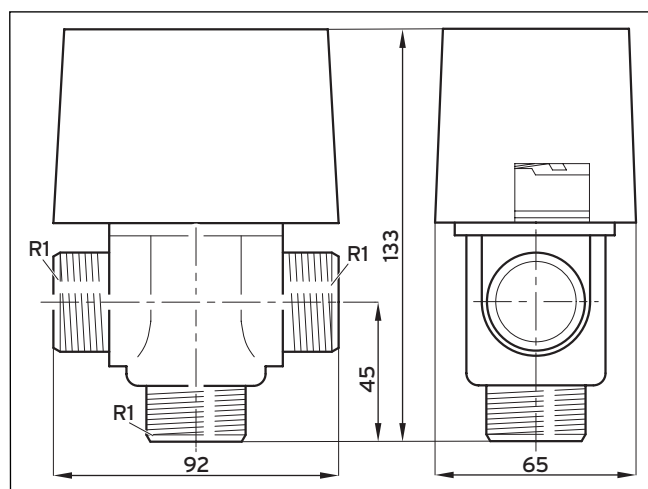
Obr. 3.1 Rozsah dodávky

Poz.	Počet	Popis
1	1	Trojcestný přepínací ventil
2	1	Návod k instalaci

Tab. 3.1 Rozsah dodávky

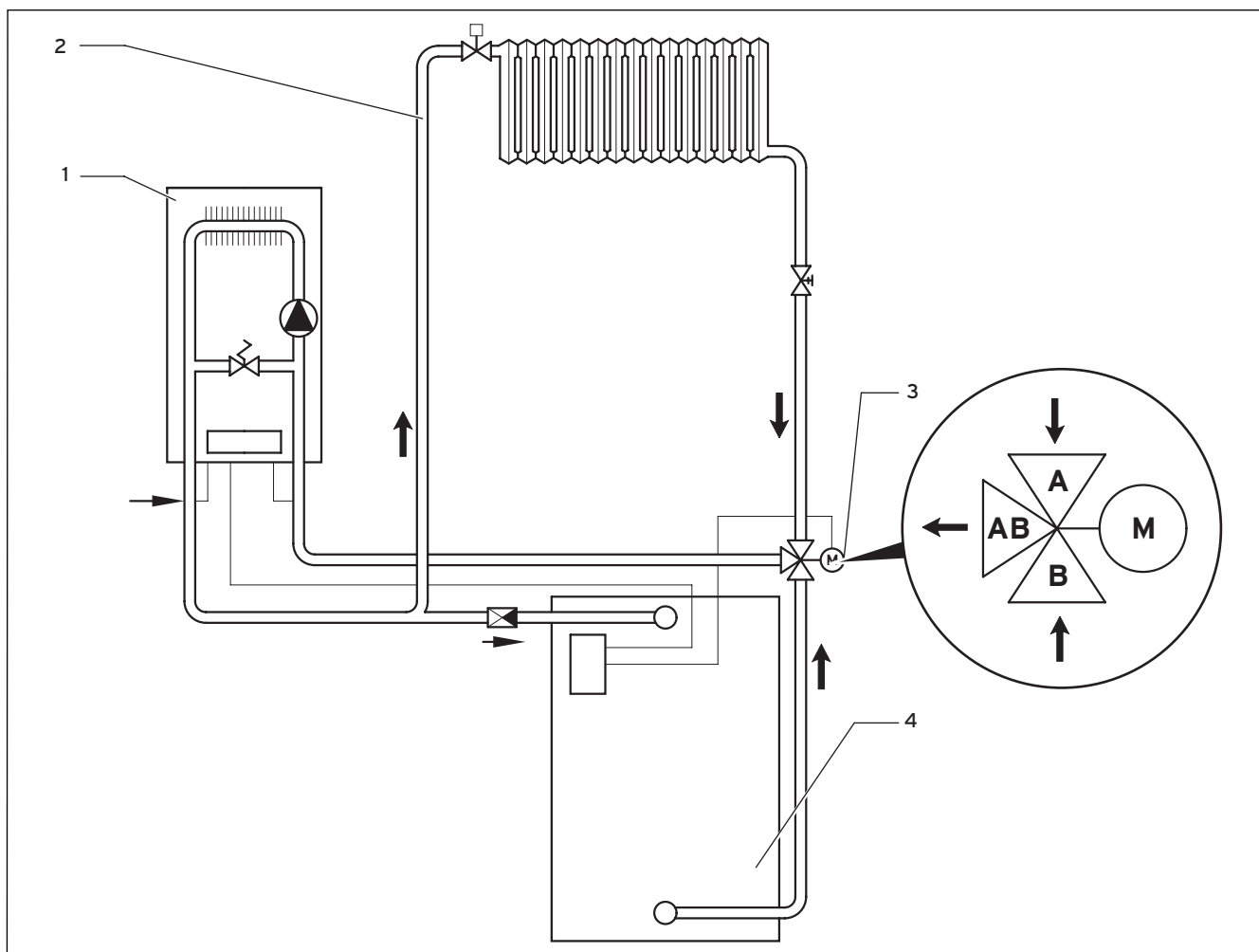
3.2 Funkce

Trojcestný přepínací ventil se skládá z krytu ventilu, mechanismu ventilu a pohonu motoru s pružinovým zpětným chodem.



Obr. 3.2 Rozměry

3 Popis zařízení



Obr. 3.3 Příklad použití

Legenda

- 1 Topné těleso VC Vaillant
- 2 Topný okruh radiátoru
- 3 Trojcestný přepínací ventil
- 4 Zásobníkový ohřívač vody

- A Zpětný tok topení
- B Odtok ze zásobníku
- AB Zdroj tepla

Ve stavu bez napětí je průchod z B do AB otevřený a přípojka A uzavřená.
Pokud je napětí připojené, průchod z A do AB se otevře a přípojka B se uzavře.
Za účelem odzdušnění nebo při výpadku proudu je možné trojcestný přepínací ventil (3) pomocí ovládací páky nastavit do polohy MAN. Vložka ventilu je při tom uvedena do střední polohy a všechny průchody jsou otevřené.

4 Montáž

4.1 Místo montáže

Jako místo montáže jsou vhodné všechny suché místnosti, jejichž teplota nepřesahuje 50 °C. Přednostně je třeba využít kotelnu nebo místnost, ve které je umístěno topné těleso, resp. zásobník VIH.

4.2 Montáž



Pozor!
Při výběru montážní polohy dávejte pozor, aby pohon motoru neležel šikmo.

Utěsněte kryt ventilu na závitovém hrdle a přišroubujte ventil k potrubí.



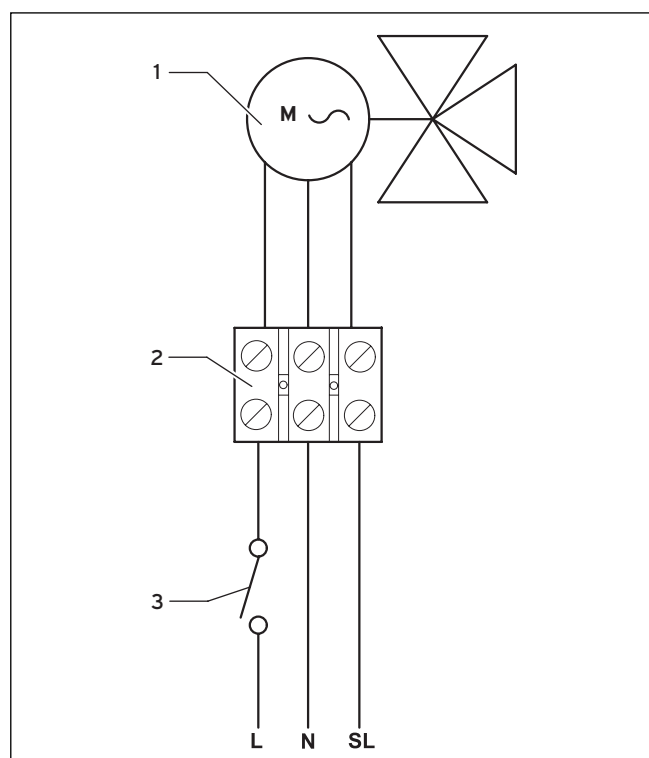
Pozor!
Věcné škody v důsledku nevhodného nářadí!
Používejte pouze vhodné ploché klíče.

Při montáži se řiďte především příkladem použití na obr. 3.3.

5 Instalace

Zapojte trojcestný přepínací ventil podle obr. 3.4 a dodržujte při tom předpisy VDE a předpisy místního dodavatele elektrické energie.

Při použití zásobníku VIH s topným tělesem VC proveďte zapojení podle návodu k instalaci spínací lišty k zásobníku VIH.



Obr. 3.4 Plán zapojení

Legenda

- 1 Servopohon
 - 2 Připojovací svorky
 - 3 Spínač/termostat apod.
- (U kombinace zásobníku VIH s topným tělesem VC dodržujte příslušný návod k instalaci!)

6 Obsluha

7 Servis

6 Obsluha

Ovládací páka na trojcestném přepínacím ventilu musí být pro nastavení automatického režimu v poloze „AUTO“. Nouzový režim pro teplou užitkovou vodu a topení je v poloze „MAN“ možný.

7 Servis

Opravy a pravidelnou údržbu výrobku smí provádět pouze smluvní servisní firma s příslušným oprávněním. Seznam autorizovaných firem je přiložen u výrobku, popř. uveden na internetové adrese www.vaillant.cz.

Til vvs-installatøren

Installationsvejledning

Trevejs omskifterventil

Art.nr. 9462

Indholdsfortegnelse

1	Henvisninger vedrørende dokumentationen	2	3	Beskrivelse af enhed	3
1.1	Opbevaring af bilagene.....	2	3.1	Leveringsomfang.....	3
1.2	Anvendte symboler.....	2	3.2	Funktion.....	3
1.3	Vejledningens gyldighed.....	2	4	Montering	5
2	Juridisk	2	4.1	Monteringssted	5
2.1	Anvendelse i overensstemmelse med formålet	2	4.2	Montering.....	5
2.2	Sikkerhedshenvisninger.....	2	5	Installation.....	5
2.3	Forskrifter, bestemmelser, regler og retningslinjer	2	6	Betjening	6
2.4	Genbrug og bortskaffelse.....	2	7	Kundeservice	6
2.5	Garanti	3			

1 Henvisninger vedrørende dokumentationen

2 Juridisk

1 Henvisninger vedrørende dokumentationen

De følgende henvisninger er en vejviser gennem den samlede dokumentation. I forbindelse med denne installationsvejledning gælder der også andre bilag.

Vi påtager os intet ansvar for skader, der opstår, fordi denne vejledning ikke overholdes.

Andre gyldige bilag

Installations- og montagevejledninger for alle anlægskomponenter.

1.1 Opbevaring af bilagene

Giv denne installationsvejledning og alle andre gyldige bilag videre til brugeren af systemet. Denne står for opbevaringen, for at vejledningerne står til rådighed, når der er brug for dem.

1.2 Anvendte symboler

Overhold sikkerhedshenvisningerne i denne installationsvejledning, når De installerer enheden!



Fare!

Umiddelbar fare for liv og helbred!



NB!

Mulig farlig situation for produkt og miljø!



Henvisning!

Nyttige informationer og henvisninger.

- Symbol for en krævet aktivitet

1.3 Vejledningens gyldighed

Installationsvejledningen gælder udelukkende for enheden med følgende artikelnummer:

Typebetegnelse	Artikelnummer
Trevejs omskifterventil	9462

Tab. 1.1 Typebetegnelse og artikelnummer

2 Juridisk

2.1 Anvendelse i overensstemmelse med formålet

Vaillant trevejs omskifterventil art. nr. 9462 er konstrueret med den nyeste teknik og i henhold til de anerkendte sikkerhedstekniske regler. Alligevel kan der ved ukorrekt anvendelse eller ved anvendelse, der ikke er i overensstemmelse med formålet, opstå farer for brugerens eller en anden persons liv og helbred, eller enheden eller andre materielle værdier kan forringes. Trevejs omskifterventilen art. nr. 9462 er påkrævet ved hydraulisk tilslutning af en VIH-beholder på et VC-kedel og kan desuden anvendes til at til- eller udkoble varmekredse.

Anden brug eller brug, der går ud over det, anses ikke for at være i overensstemmelse med formålet.

Producenten/leverandøren hæfter ikke for skader, der opstår som et resultat heraf. Risikoen bæres alene af brugeren.

Til korrekt anvendelse hører også overholdelse af betjenings- og installationsvejledningen samt alle andre gyldige bilag og overholdelse af inspektions- og vedligeholdelsesbetingelserne.



NB!

Enhver anvendelse uden tilladelse er forbudt.

2.2 Sikkerhedshenvisninger

Installationen af enheden må kun foretages af en uddannet håndværker, der er ansvarlig for at overholde de gældende normer og forskrifter. Denne er også ansvarlig for overholdelse af gældende regler og normer i forbindelse med installation og idriftsættelse. Overhold sikkerhedshenvisningerne i denne vejledning ved installationen!



NB!

Når skrueforbindelser spændes eller løsnes, skal der altid anvendes passende gaffelnøgler (ingen rørtænger, forlængelser osv.). Ukorrekt anvendelse og/eller uegnet værktøj kan føre til skader (f.eks. til, at der kommer gas eller vand ud)!

2.3 Forskrifter, bestemmelser, regler og retningslinjer

Ved montering og drift af Vaillant trevejs omskifterventilen og alt medfølgende tilbehør skal de lokale forskrifter, bestemmelser, regler og retningslinjer

- om elektrisk tilslutning
 - fra forsyningsnettets udbyder
 - fra vandforsyningsvirksomheden
 - om tilslutning af varmekilder og varmeanlæg
 - om energibesparelse
 - om hygiejne
- overholdes.

2.4 Genbrug og bortskaffelse

Såvel trevejs omskifterventilen som transportemballagen består i overvejende grad af råmaterialer, der kan genbruges.



Henvisning!

Overhold de gældende nationale lovbestemmelser.

2.5 Garanti

Vaillant yder på styringen en garanti på to år regnet fra opstartsdatoen. I denne garantiperiode afhjælper Vaillant kundeservice gratis materiale- eller fabrikationsfejl på styringen.

For fejl, som ikke skyldes materiale- eller fabrikationsfejl, f.eks. på grund af en usagkyndig installation eller ureglementeret anvendelse påtager Vaillant sig ikke noget ansvar.

Fabriksgarantien dækker kun, når installationen er udført af en vvs-installatør/el-installatør. Hvis der udføres service/repairation af andre end Vaillant kundeservice bortfalder garantien, medmindre dette arbejde udføres af en vvs-installatør.

Fabriksgarantien bortfalder endvidere, hvis der er monteret dele i anlægget, som ikke er godkendt af Vaillant.

3 Beskrivelse af enhed

3.1 Leveringsomfang

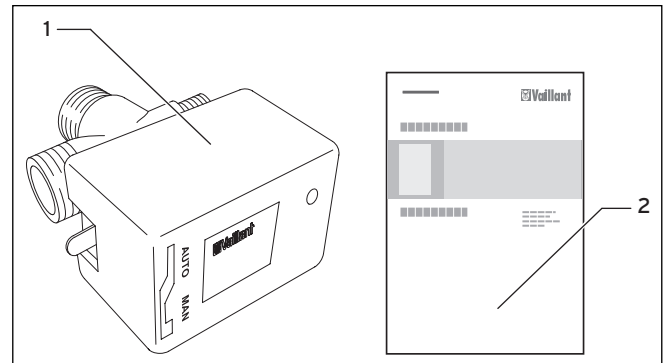


Fig. 3.1 Leveringsomfang

Pos.	Antal	Betegnelse
1	1	Trevejs omskifterventil
2	1	Installationsvejledning

Tab. 3.1 Leveringsomfang

3.2 Funktion

Trevejs omskifterventilen består af ventilhuset, ventilmeknikken og motordrevet med fjederreturløb.

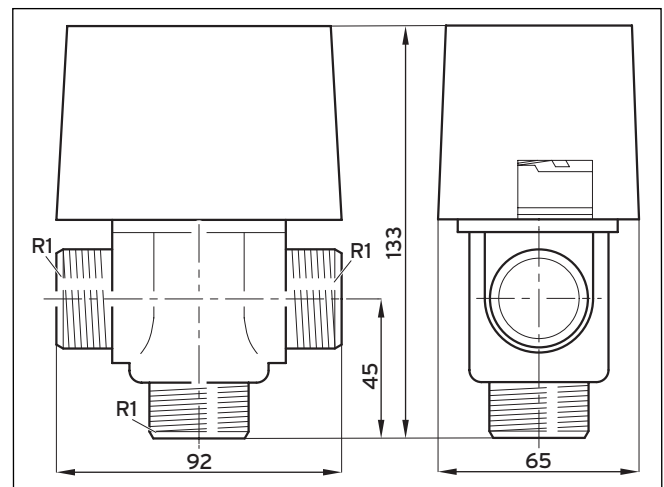


Fig. 3.2 Mål

3 Beskrivelse af enhed

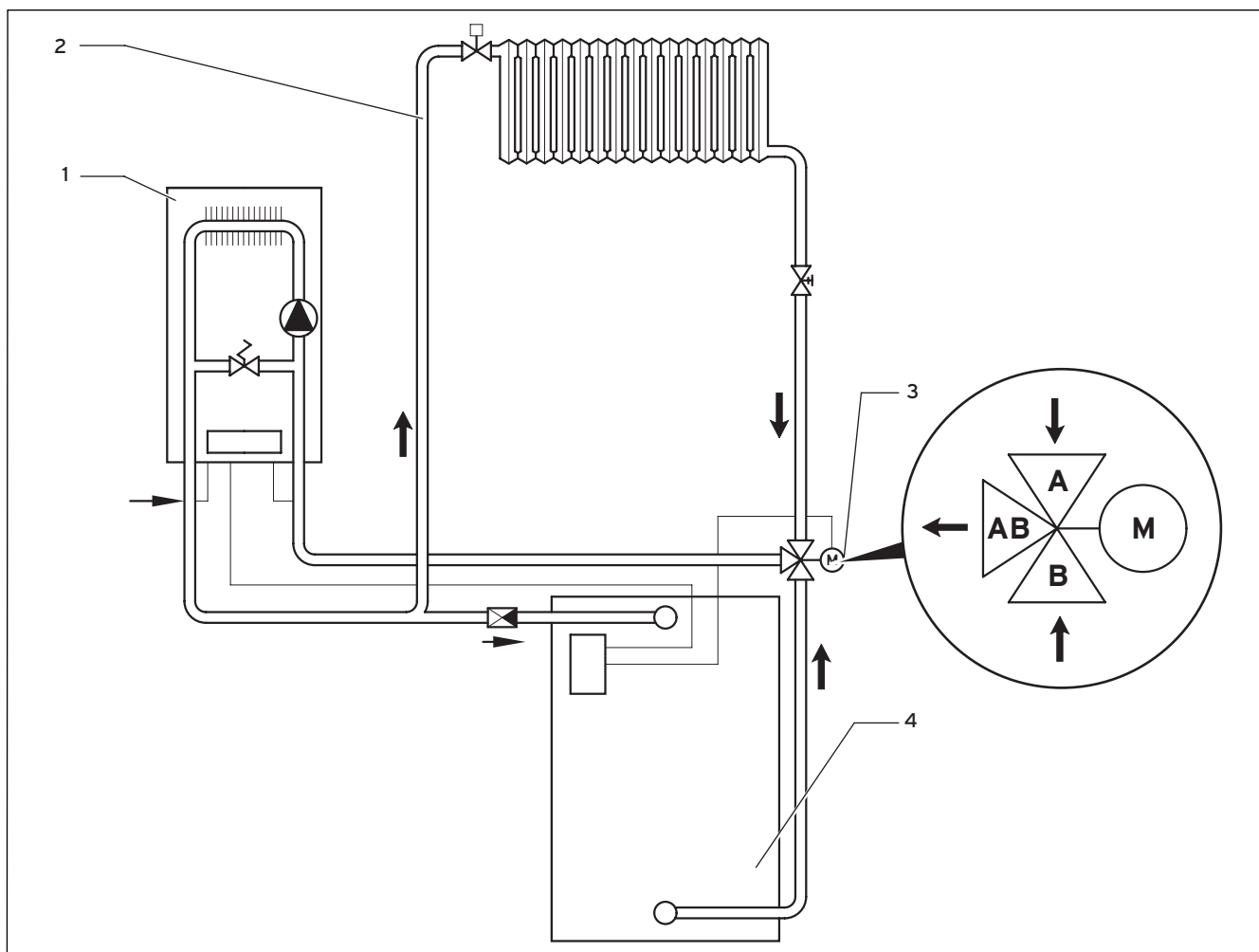


Fig. 3.3 Anvendelseseksempel

Forklaring

- 1 Vaillant kedel VC
- 2 Radiatorvarmekreds
- 3 Trevejs omskifterventil
- 4 Beholdervandvarmer

- A Varmeanlæggets returløb
- B Beholderreturløb
- AB Varmegiver

Uden strøm er passagen fra B til AB åben og tilslutning A lukket.

Når spændingen sluttet til bliver passagen fra A til AB åbnet og tilslutning B bliver lukket.

Ved udluftning eller ved strømafbrydelser kan trevejs omskifterventilen (3) sættes i stillingen MAN ved hjælp af betjeningshåndtaget. Ventilstemplet bliver bragt i midterstilling, og alle passager er åbne.

4 Montering

4.1 Monteringssted

Alle tørre rum, hvis temperatur ikke overskrider 50 °C, er egnede som monteringssted. Fortrinsvis bør fyrrummet eller rummet, hvor kedelen eller VIH-beholderen befinder sig, anvendes.

4.2 Montering



NB!

Vær ved valg af monteringsposition opmærksom på, at motordrevet ikke kommer til at ligge skråt.

Ventilhuset tættes ved gevindstudserne og ventilen forskrues med rørledningerne.



NB!

**Materielle skader pga. uegnet værktøj!
Benyt kun passende fastnøgler.**

Overhold anvendelseseksemplet i fig. 3.3. i forbindelse med monteringen.

5 Installation

Trevejs omskifterventilen fortrådes i henhold til fig. 3.4 og forskrifterne fra VDE og de lokale myndigheder overholdes.

Ved anvendelse af en VIH med VC foretages fortrådningen i overensstemmelse med installationsvejledningen for kontaktlisten til VIH.

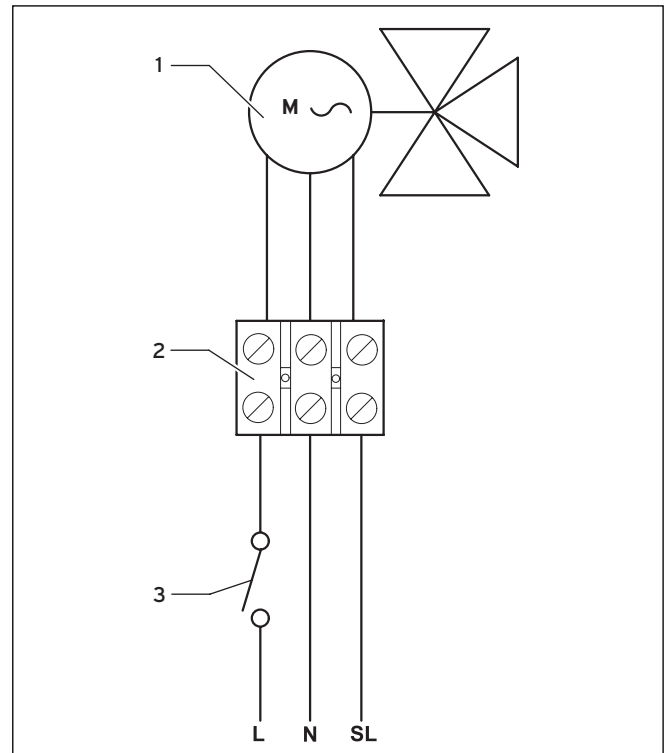


Fig. 3.4 Tilslutningsplan

Forklaring

- 1 Justeringsdrev
- 2 Tilslutningsklemmer
- 3 Kontakt/termostat el.lign.

(Ved kombination af VIH med VC skal den tilhørende installationsvejledning overholdes!)

6 Betjening

7 Kundeservice

6 Betjening

Betjeningshåndtaget på trevejs omskifterventilen skal stå i stilling „AUTO“ for automatisk drift. Nøddrift for varmtvand og varme i stillingen „MAN“ er mulig.

7 Kundeservice

Vaillant A/S
Drejergangen 3A
DK-2690 Karlslunde
Telefon +45 4616 0200
Telefax +45 4616 0220
www.vaillant.dk
salg@vaillant.dk

Za instalatera

Uputa za instaliranje

Trosmjerni preklopni ventil

Art. br. 9462

Sadržaj

1	Napomene uz dokumentaciju	2	3	Opis uređaja.....	3
1.1	Pohranjivanje dokumentacije	2	3.1	Opseg isporuke	3
1.2	Upotrijebljeni simboli	2	3.2	Funkcija	3
1.3	Važenje upute	2			
2	Zakonske odrednice	2	4	Montaža.....	5
2.1	Namjensko korištenje	2	4.1	Mjesto montaže	5
2.2	Sigurnosne upute	2	4.2	Montaža	5
2.3	Propisi, odredbe, pravila i direktive	2	5	Instaliranje.....	5
2.4	Recikliranje i zbrinjavanje otpada	2	6	Rukovanje.....	6
2.5	Tvorničko jamstvo	3	7	Servisna služba.....	6

1 Napomene uz dokumentaciju

2 Zakonske odrednice

1 Napomene uz dokumentaciju

Sljedeće napomene su vodič kroz cijelu dokumentaciju. Vežano uz ove Upute za instaliranje vrijede sljedeći dokumenti.

Za oštećenja koja nastaju nepoštivanjem ovih Uputa, ne preuzimamo nikakvu odgovornost.

Dokumenti koji također vrijede

Upute za instalaciju i montažu svih komponenti postrojenja.

1.1 Pohranjivanje dokumentacije

Ove Upute za instaliranje, kao i pripadnu dokumentaciju, predati rukovatelju pogona. On preuzima na sebe čuvanje dokumentacije, a time i stavljanje iste na raspolaganje prema potrebi.

1.2 Upotrijebljeni simboli

Kod instaliranja ovog uređaja poštujujte sigurnosne upute u ovim Uputama za instaliranje!



Opasnost!

Neposredna opasnost po zdravlje i život!



Pozor!

Moguća opasna situacija za proizvod i okoliš!



Napomena!

Korisne informacije i napomene.

- Simbol za neophodnu aktivnost

1.3 Važenje upute

Ove upute za instalaciju vrijede isključivo za uređaj sa sljedećim brojem artikla:

Oznaka tipa	Broj artikla
Trosmjerni preklopni ventil	9462

Tab. 1.1 Oznaka tipa i broj artikla

2 Zakonske odrednice

2.1 Namjensko korištenje

Vaillantov trosmjerni preklopni ventil, art. br. 9462, konstruiran je prema trenutnom stanju tehnike i na osnovu priznatih sigurnosno-tehničkih pravila. Kod nestručne uporabe ipak mogu nastati opasnosti po zdravlje i život za korisnika ili treću osobu, tj. oštećenje uređaja i drugih predmeta.

Trosmjerni preklopni ventil art. br. 9462 potreban je za hidraulički priključak spremnika tipa VIH na uređaj za grijanje tipa VC, a osim toga može se koristiti za uključivanje i isključivanje toplinskih krugova.

Svaka druga upotreba izvan okvira navedene smatra se da nije u skladu s namjenom. Proizvođač/dobavljač ne

odgovara za pritom nastalu štetu. Rizik snosi sam korisnik.

U primjenu u skladu s namjenom pripada također i poštivanje upute za uporabu i instaliranje, kao i svih daljnjih pripadnih dokumenata i pridržavanje inspekcijskih uvjeta kao i pravila održavanja.



Pozor!

Svaka neprikladna primjena je zabranjena.

2.2 Sigurnosne upute

Priključivanje uređaja mora izvesti ovlašteni servis koji je odgovoran za pridržavanje postojećih normi i propisa.

On također preuzima odgovornost za ispravno instaliranje i puštanje u rad. Prilikom instalacije poštujujte sigurnosne napomene u ovim Uputama!



Pozor!

Za otpuštanje vijčanih spojeva uvijek upotrebljavajte prikladne viličaste ključeve (čeljusni ključ), (ne koristiti cijevna kliješta, produžetke, itd.). Nestručna uporaba i/ili neprikladni alati mogu dovesti do oštećenja (npr. izlaska vode)!

2.3 Propisi, odredbe, pravila i direktive

Kod montaže i pogona Vaillantovog trosmjernog preklopnog ventila i pripadajućeg pribora osobitu pozornost potrebno je obratiti na lokalne propise, odredbe, pravila i direktive

- za električni priključak
- od strane distributera električne energije,
- od strane vodoopskrbnog poduzeća
- za priključivanje uređaja koji su izvori topline i sustava za grijanje,
- za štednju energije i
- za higijenu i pridržavati ih se.

2.4 Recikliranje i zbrinjavanje otpada

Trosmjerni preklopni ventil i ambalaža u kojoj se transportira sastoje se većim dijelom od sirovina koje se mogu reciklirati.



Napomena!

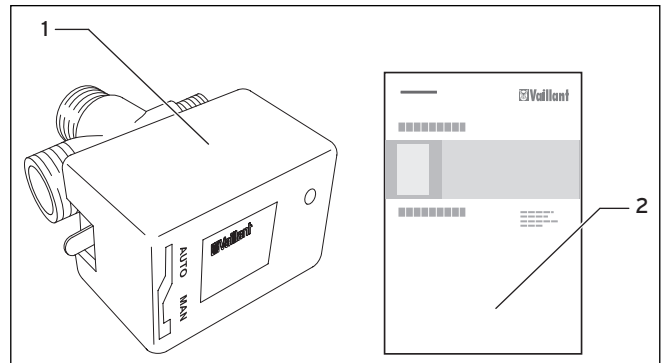
Poštujte sve važeće nacionalne zakonske propise.

2.5 Tvorničko jamstvo

Tvorničko jamstvo vrijedi 2 godine uz predočenje računa s datumom kupnje i ovjerenom potvrdom o jamstvu i to počevši od dana prodaje na malo. Korisnik je dužan obvezno poštivati uvjete navedene u jamstvenom listu.

3 Opis uređaja

3.1 Opseg isporuke



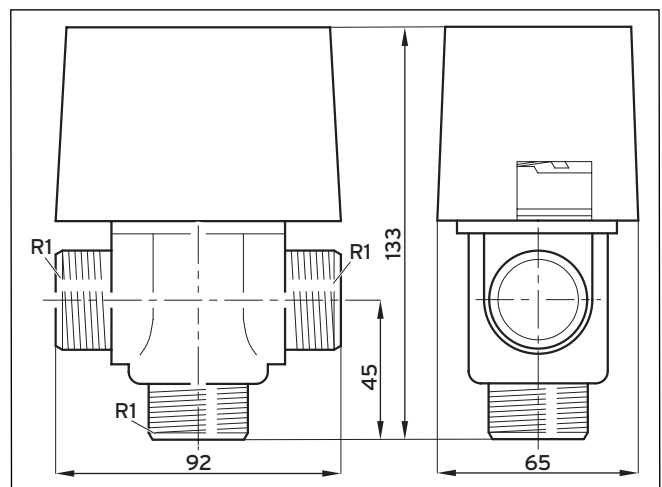
Sl. 3.1 Opseg isporuke

Poz.	Broj	Oznaka
1	1	Trosmjerni preklopni ventil
2	1	Uputa za instaliranje

Tab. 3.1 Opseg isporuke

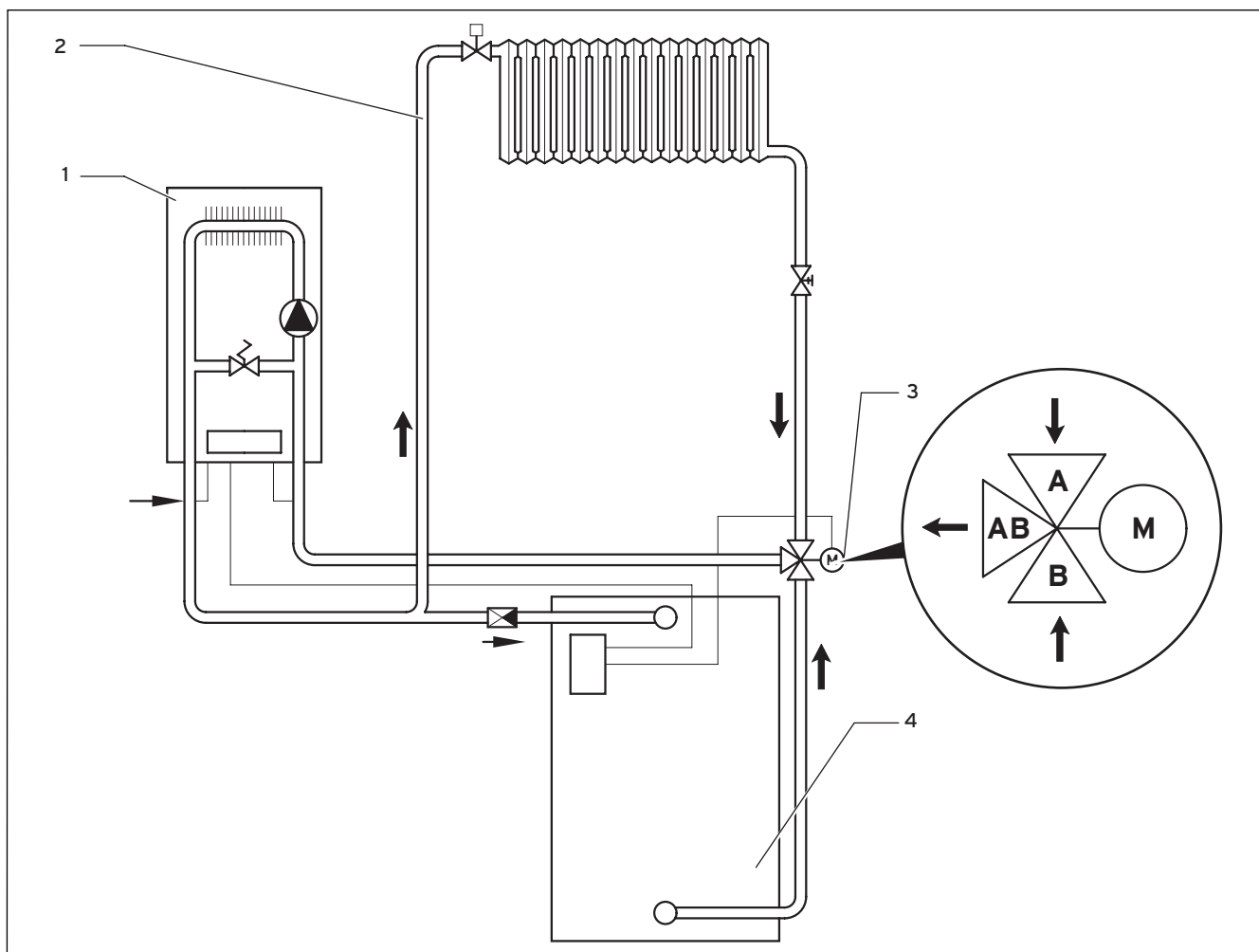
3.2 Funkcija

Trosmjerni preklopni ventil sastoji se od kućišta ventila, mehanike ventila i motornog pogona s opružnim povratnim tokom.



Sl. 3.2 Dimenzije

3 Opis uređaja



Sl. 3.3 Primjer primjene

Legenda

- 1 Vaillant uređaj za grijanje tipa VC
- 2 Krug grijanja radijatora
- 3 Trosmjerni preklopni ventil
- 4 Spremnik-grijač za vodu

- A Povratni vod grijanja
- B Povratni vod spremnika
- AB Uređaj za grijanje

Nestrujno je otvoren prolaz od B do AB, a priključak A je zatvoren.

Kod priključivanja napona prolaz od A do AB se otvara, a priključak B se zatvara.

Za potrebe odzračivanja ili u slučaju nestanka struje, trosmjerni preklopni ventil (3) može se uz pomoć preklopne poluge postaviti u položaj MAN. Klip ventila pritom dolazi u središnji položaj i svi prolazi su otvoreni.

4 Montaža

4.1 Mjesto montaže

Kao mjesto za montažu prikladne su sve suhe prostorije u kojima temperatura ne prelazi iznad 50 °C. Po mogućnosti je najbolje koristiti kotlovnici ili prostoriju u kojoj se nalazi uređaj za grijanje, odnosno spremnik tipa VIH.

4.2 Montaža



Pozor!

Prilikom odabira položaja ugradnje potrebno je obratiti pozornost na to da se pogon motora ne nalazi u kosom položaju.

Zabrtvite kućište ventila na navojnim nastavcima i navrtanjem spojite ventil s cjevovodom.



Pozor!

Materijalna šteta uslijed uporabe neodgovarajućeg alata!

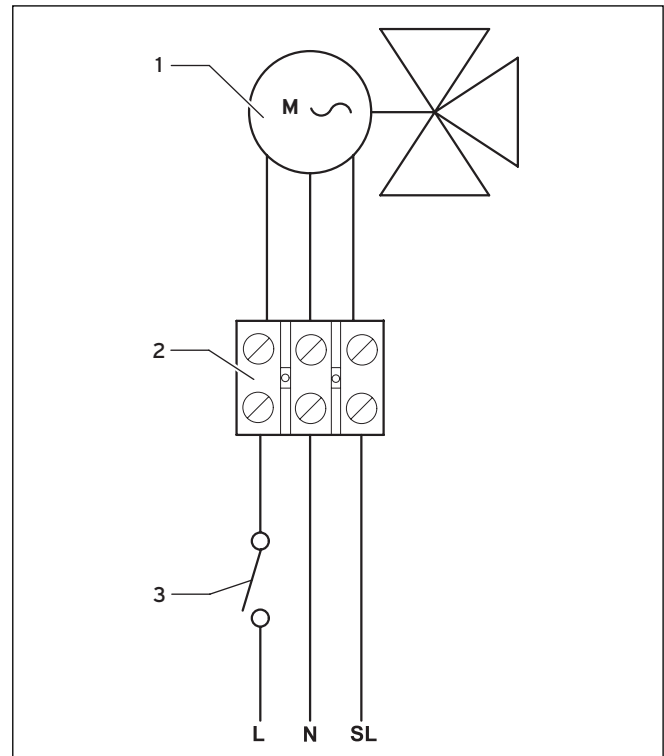
Koristite samo odgovarajući čeljusni ključ.

Kod montaže posebnu pozornost obratite na primjer primjene na sl. 3.3.

5 Instaliranje

Ožičenje trosmjernog preklopnog ventila izvedite u skladu sa Sl. 3.4 i uz poštivanje propisa VDE i lokalnih distributera električne energije.

Kod primjene spremnika tipa VIH s uređajem tipa VC izvedite ožičenje u skladu s Uputama za instaliranje uklopne letvice za spremnik tipa VIH.



Sl. 3.4 Priključna shema

Legenda

- 1 Izvršni pogon
- 2 Priključne stezaljke
- 3 Sklopka/termostat ili sl.
(Kod kombinacije spremnika tipa VIH s uređajem tipa VC pridržavati se odgovarajućih Uputa za instaliranje!)

6 Rukovanje

7 Servisna služba

6 Rukovanje

Preklopna poluga na trosmjernom preklopnom ventilu mora se za automatski pogon nalaziti u položaju „AUTO“. Za toplu vodu i grijanje pogon u nuždi moguć je u položaju „MAN“.

7 Servisna služba

Korisnik je dužan pozvati ovlaštenu servisnu ekipu za prvo puštanje uređaja u pogon i ovjeru jamstvenog lista. U protivnom tvorničko jamstvo nije važeće. Sve eventualne popravke na uređaju smije obavljati isključivo ovlaštenu servisnu ekipu.

Popis ovlaštenih servisa moguće je dobiti na prodajnim mjestima ili u Predstavništvu tvrtke Vaillant GmbH, Planinska ul.11, Zagreb ili na Internet stranici: www.vaillant.hr.

Szakemberek részére

Szerelési útmutató

Háromutas váltószelep

Cikksz.: 9462

Tartalomjegyzék

1	Megjegyzések a dokumentációhoz	2	3	A készülék leírása	3
1.1	A dokumentáció megőrzése	2	3.1	Szállítási terjedelem	3
1.2	Alkalmazott szimbólumok	2	3.2	Működés.....	3
1.3	Az útmutató érvényessége	2			
2	Jogi tudnivalók	2	4	Szerelés	5
2.1	Rendeltetésszerű használat.....	2	4.1	Szerelés helye	5
2.2	Biztonsági tudnivalók	2	4.2	Szerelés	5
2.3	Előírások, határozatok, szabályok és irányelvek	2			
2.4	Újrahasznosítás és ártalmatlanítás	2	5	Felszerelés	5
2.5	Gyári Garancia.....	3	6	Kezelés	6
			7	Vevőszolgálat	6

1 Megjegyzések a dokumentációhoz

2 Jogi tudnivalók

1 Megjegyzések a dokumentációhoz

Az alábbi megjegyzések a teljes dokumentációra vonatkozó útmutatóként szolgálnak. Ezen szerelési útmutatóval összefüggésben további dokumentumok is érvényesek.

Az ezen útmutatóban leírtak be nem tartásából származó károkért nem vállalunk felelősséget.

Kapcsolódó dokumentumok

A berendezés összes elemének felszerelési és szerelési útmutatója.


1.1 A dokumentáció megőrzése

Ezt a szerelési útmutatót, valamint a vele együtt érvényes összes dokumentációt adja át a berendezés üzemeltetőjének. Az üzemeltető feladata az útmutatók megőrzése úgy, hogy azok szükség esetén rendelkezésre álljanak.

1.2 Alkalmazott szimbólumok

A készülék felszerelése során tartsa be ezen szerelési útmutató biztonsági előírásait!

 **Veszély!**
Közvetlen sérülés- és életveszély!

 **Figyelem!**
A termékre és a környezetre veszélyt jelentő körülmény!

 **Fontos tudnivaló!**
Hasznos információk és tudnivalók.

- Elvégzendő tevékenységre utaló szimbólum

1.3 Az útmutató érvényessége

Ez a szerelés útmutató kizárólag a következő cikkszámú készülékre érvényes:

Típusjelölés	Cikkszám
Háromutas váltószelep	9462

1.1. táblázat: Típusmegnevezés és cikkszám

2 Jogi tudnivalók

2.1 Rendeltetésszerű használat

A Vaillant 9462 cikkszámú háromutas váltószelepe korszerű műszaki színvonalon, és az elfogadott biztonságtechnikai szabályok szerint készült. Ennek ellenére szakszerűtlen vagy nem rendeltetésszerű használatuk esetén előfordulhatnak a használó vagy más személyek testi épségét és életét fenyegető, illetve a készülék vagy más anyagi javak károsodását okozó veszélyek.


A 9462 cikkszámú háromutas váltószelep a VIH-tároló VC-fűtőkészülékhez történő hidraulikus csatlakoztatására szolgál, ezen kívül fűtőkörök be- és kikapcsolására használatos.

Más jellegű vagy ezen túlmenő alkalmazása nem rendeltetésszerű használatnak minősül. Az ebből eredő károkért a gyártó/szállító nem vállal felelősséget. A kockázatot kizárólag a készüléket használó viseli. A rendeltetésszerű használatához a kezelési és a szerelési útmutatóban, valamint minden további kapcsolódó dokumentumban foglaltak figyelembevétele, továbbá az ellenőrzési és karbantartási feltételek betartása is hozzátartozik.

 **Figyelem!**
Minden visszaélészerű használat tilos.

2.2 Biztonsági tudnivalók

A készülék felszerelését kizárólag arra jogosult szakember végezheti el, aki az érvényes szabványok és előírások betartásáért is felelős. Az előírás szerű felszerelésért és üzembe helyezésért is ő felel. A felszereléskor vegye figyelembe az ebben az útmutatóban leírt biztonsági tudnivalókat!

 **Figyelem!**
Csavarkötések meghúzásához és lazításához mindig megfelelő villáskulcsot (franciakulcsot) használjon (ne használjon csőfogót, hosszabbítót stb.). A szakszerűtlen használat és/vagy az alkalmatlan szerszám károkat (pl. vízszivárgást) okozhat!


2.3 Előírások, határozatok, szabályok és irányelvek

A Vaillant háromutas váltószelep és összes tartozékának szerelése és üzemeltetése során különösen be kell tartani a helyi előírásokat, határozatokat, szabályokat és irányelveket

- az elektromos bekötésre,
- a hálózat üzemeltetőjére,
- a vízellátást biztosító közművállalatra,
- a hőforrások és fűtőberendezések bekötésére,
- az energiatakarékosságra,
- a higiéniaira vonatkozóan.

2.4 Újrahasznosítás és ártalmatlanítás

Mind a háromutas váltószelep, mind pedig annak szállítási csomagolása túlnyomórészt újrahasznosítható nyersanyagokból készül.

 **Fontos tudnivaló!**
Tartsa be az érvényben lévő nemzeti törvényi előírásokat.

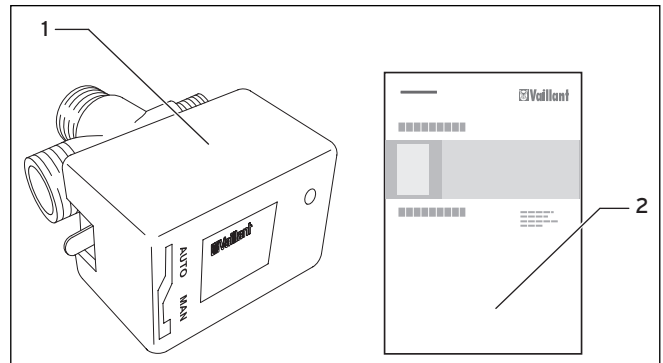
2.5 Gyári Garancia

A termékre az általános garanciális feltételek szerint vállalunk gyári garanciát. Megszűnik a garancia, ha a szerelést szakszerűtlenül végezték, és ha nem a szerelési útmutatóban foglaltak szerint történt a beszerelés.

A szerelési utasítás figyelmen kívül hagyása miatt bekövetkező károkért nem vállalunk felelősséget!

3 A készülék leírása

3.1 Szállítási terjedelem



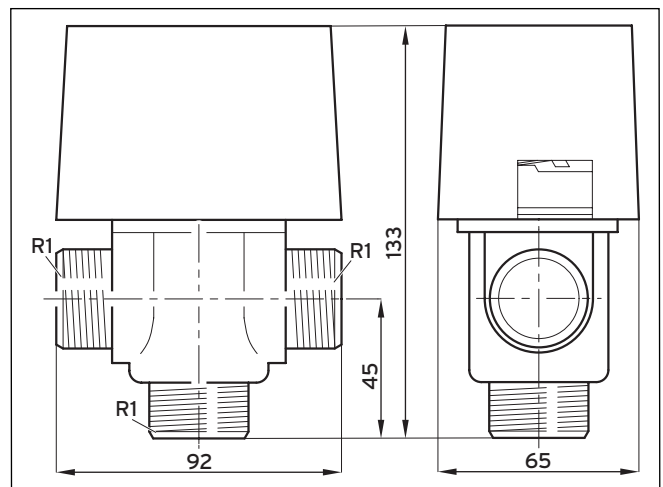
3.1. ábra Szállítási terjedelem

Poz.	Darabszám	Megnevezés
1	1	Háromutas váltószelep
2	1	Szerelési útmutató

3.1. táblázat: Szállítási terjedelem

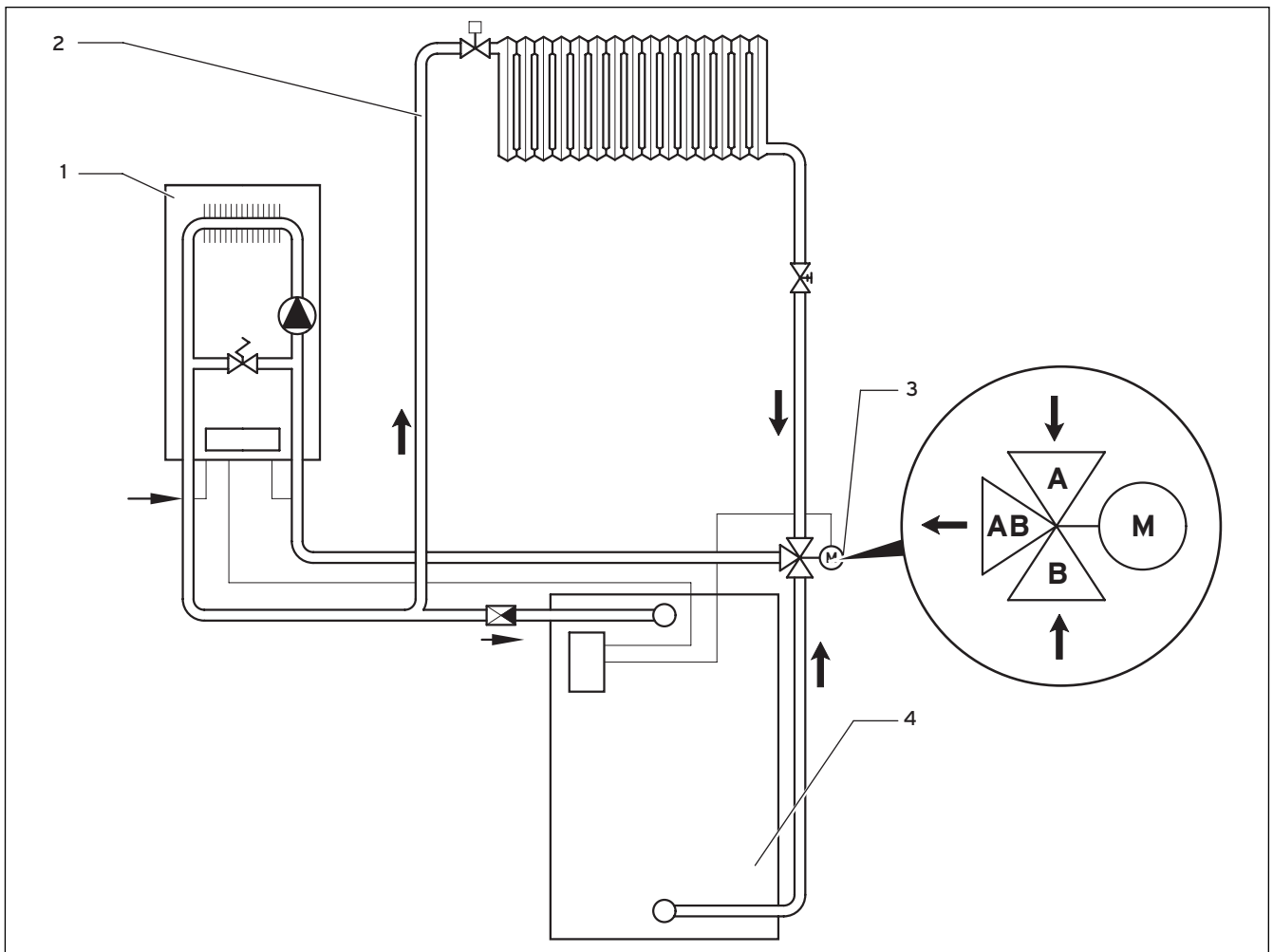
3.2 Működés

A háromutas váltószelep a szelepházból, a szelep mechanikájából és a rugóvisszahúzó motorhajtásból áll.



3.2 ábra Méretek

3 A készülék leírása



3.3. ábra Alkalmazási példa

Jelmagyarázat

- 1 Vaillant VC fűtőkészülék
- 2 Radiátor-fűtőkör
- 3 Háromutas váltószelep
- 4 Tároló-vízmelegítő

- A Fűtési visszatérő vezeték
- B Tároló visszatérő vezeték
- AB Hőtermelő

Árammentes állapotban a B-ből az AB-be menő átmenet nyitott, az A csatlakozás zárt.

A feszültség rákapcsolásakor nyit az A-ból az AB-be menő átmenet és zár a B csatlakozás.

Légtelenítéskor vagy áramkimaradás esetén a háromutas váltószelep (3) a kapcsolókar segítségével MAN állásba állítható. A szelep dugattyúja ekkor középpállásba kerül és az átmenetek nyitottak.

4 Szerelés

4.1 Szerelés helye

Szerelési helyként minden száraz, 50 °C-nál nem magasabb hőmérsékletű helyiség megfelel. Előnyben kell részesíteni a fűtőhelyiség vagy a fűtőkészüléket ill. a VIH-tárolót befogadó helyiség használatát.

4.2 Szerelés



Figyelem!

A beépítési helyzet kiválasztásánál ügyelni kell arra, hogy a motorhajtás ne ferdén helyezkedjen el.

Dugja a szelepházat a menetes csomókba és csavarozza össze a szelepet a csővezetékekkel.



Figyelem!

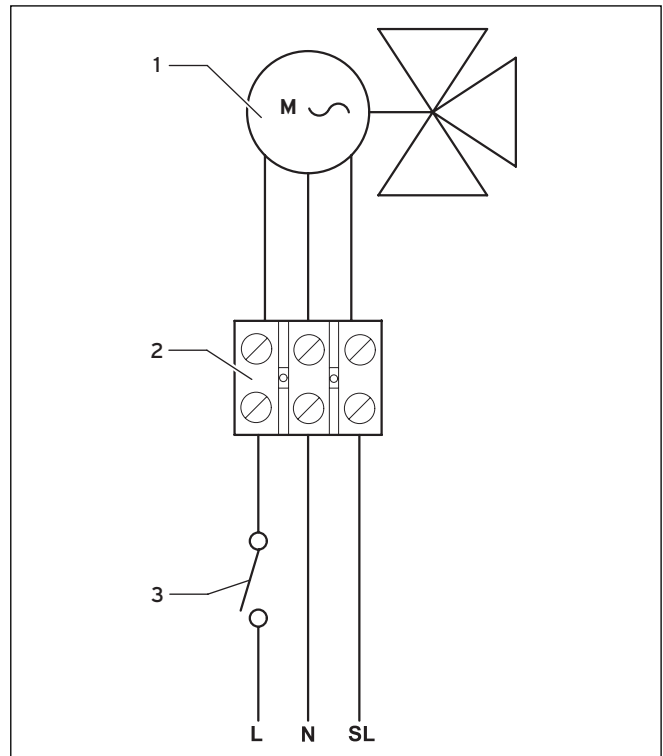
**Nem megfelelő szerszám használata anyaghibát okozhat!
Kizárólag pontosan illeszkedő franciakulcsot használjon.**

Szereléskor különösen vegye figyelembe a 3.3. ábrán látható alkalmazási példát.

5 Felszerelés

Kösse be a háromutas váltószelepet a 3.4. ábrának megfelelően és a VDE illetve a helyi áramszolgáltató előírásai szerint.

VC-vel ellátott VIH alkalmazása esetén a bekötést a VIH kapcsolójele szerelési útmutatójának megfelelően végezze el.



3.4. ábra Bekötési rajz

Jelmagyarázat

- 1 Állítóhajtás
- 2 Csatlakozókapocs
- 3 Kapcsoló/termosztát vagy hasonló
(VC-vel ellátott VIH kombináció esetén vegye figyelembe a megfelelő szerelési útmutatót!)

6 Kezelés

7 Vevőszolgálat

6 Kezelés

A háromutas váltószelep kapcsolókarjának az automatikus üzemhez „AUTO” állásban kell állnia. Melegvízellátás és fűtés tekintetében „MAN” állásban vészüzem lehetséges.

7 Vevőszolgálat

Javítási felszerelési tanácsot a készülékhez mellékelt partnerlistában felsorolt partnerektől, vagy a Vaillant Hungária kft-től kérhet.

Figyelem megszűnik a gyári garancia, ha a készülékben javítást nem a Vaillant által feljogosított és a partnerlistában szereplő szakember végzett, vagy ha a készülékbe nem eredeti Vaillant alkatrészt építettek be.

Per il tecnico abilitato

Istruzioni per l'installazione

Valvola selettiva a tre vie

N. art. 9462

Indice

1	Avvertenze sulla documentazione.....	2	3	Descrizione dell'apparecchio	3
1.1	Conservazione della documentazione	2	3.1	Dotazione alla consegna	3
1.2	Simboli impiegati.....	2	3.2	Funzionamento	3
1.3	Applicabilità delle istruzioni	2			
2	Indicazioni d'ordine legale	2	4	Montaggio	5
2.1	Impiego conforme alla destinazione	2	4.1	Luogo di montaggio.....	5
2.2	Avvertenze sulla sicurezza	2	4.2	Montaggio	5
2.3	Norme, disposizioni, regole e direttive	2			
2.4	Riciclaggio e smaltimento.....	2	5	Installazione	5
2.5	Garanzia.....	3	6	Uso.....	6
2.5.1	Garanzia convenzionale (Italien)	3	7	Servizio di assistenza	6
2.5.2	Garanzia del costruttore (Svizzera)	3			

1 Avvertenze sulla documentazione

2 Indicazioni d'ordine legale

1 Avvertenze sulla documentazione

Le seguenti avvertenze fungono da guida per l'intera documentazione. L'utilizzo di queste istruzioni per l'installazione non deve prescindere dalla consultazione di altri documenti integrativi.

Si declina responsabilità per danni riconducibili alla mancata osservanza di queste istruzioni.

Documentazione complementare

Istruzioni per l'installazione e il montaggio di tutti i componenti dell'impianto.

1.1 Conservazione della documentazione

Consegnare le istruzioni per l'installazione con tutta la documentazione complementare all'utilizzatore dell'impianto. Egli si assume la responsabilità della conservazione delle istruzioni affinché siano sempre disponibili in caso di necessità.

1.2 Simboli impiegati

Per l'installazione dell'apparecchio si prega di osservare le avvertenze per la sicurezza contenute in queste istruzioni per l'installazione.



Pericolo!

Grave pericolo per l'incolumità e la vita!



Attenzione!

Possibile situazione pericolosa per il prodotto e l'ambiente!



Nota!

Suggerimenti per l'utenza.

- Attività necessaria

1.3 Applicabilità delle istruzioni

Queste istruzioni per l'installazione si applicano esclusivamente agli apparecchi con il seguente numero di articolo:

Denominazione del modello	Numero di articolo
Valvola selettoria a tre vie	9462

Tab. 1.1 Denominazione del modello e numero di articolo

2 Indicazioni d'ordine legale

2.1 Impiego conforme alla destinazione

La valvola selettoria a tre vie Vaillant, n. di art. 9462 è costruita secondo gli standard tecnici e le regole di sicurezza tecnica riconosciute. Ciononostante possono insorgere pericoli per l'incolumità dell'utilizzatore o di terzi o anche danni alle apparecchiature e ad altri oggetti, in caso di un uso improprio e non conforme alla destinazione d'uso.

La Valvola selettoria a tre vie n. di art. 9462

è necessario per il collegamento idraulico di un bollitore VIH a un riscaldatore VC ed è inoltre possibile utilizzarla per inserire o disinserire circuiti di riscaldamento.

Qualsiasi altro utilizzo diverso da quello descritto è da considerare come non conforme. Il produttore/fornitore declina ogni responsabilità per danni causati da uso improprio. La responsabilità ricade unicamente sull'utilizzatore.

Un uso conforme alla destinazione comprende anche il rispetto delle istruzioni per l'uso e per l'installazione e di tutta la documentazione integrativa nonché il rispetto delle condizioni di ispezione e manutenzione.



Attenzione!

Ogni altro scopo è da considerarsi improprio e quindi non ammesso.

2.2 Avvertenze sulla sicurezza

L'installazione del dispositivo deve essere effettuata ad opera di tecnici abilitati e qualificati, nel rispetto delle norme e direttive in vigore. Costoro si assumono anche la responsabilità dell'installazione e della messa in servizio conformi alle norme vigenti. Per l'installazione osservare le avvertenze per la sicurezza contenute in queste istruzioni.



Attenzione!

Per serrare e allentare i collegamenti a vite utilizzare chiavi fisse adeguate (non impiegare pinze per tubi, prolunghe, ecc.). L'impiego di utensili non adeguati può provocare danni (per es. perdite d'acqua)!

2.3 Norme, disposizioni, regole e direttive

Nel montaggio e nel funzionamento della valvola selettoria a tre vie Vaillant e di tutti i suoi accessori, vanno in particolare osservate le norme, disposizioni, regole e direttive locali

- per l'allacciamento elettrico
- dell'azienda elettrica
- dell'azienda di approvvigionamento idrico
- per l'integrazione di sorgenti di calore e impianti di riscaldamento
- per il risparmio di energia
- per l'igiene.

2.4 Riciclaggio e smaltimento

Sia la valvola selettoria a tre vie che l'imballaggio per il trasporto sono costituiti in gran parte da materiali riciclabili.



Nota!

Osservare le norme nazionali vigenti.

2.5 Garanzia

2.5.1 Garanzia convenzionale (Italia)

Vaillant Saunier Duval Italia S.p.A. garantisce la qualità, l'assenza di difetti e il regolare funzionamento degli apparecchi Vaillant, impegnandosi a eliminare ogni difetto originario degli apparecchi a titolo completamente gratuito nel periodo coperto dalla Garanzia.

La Garanzia all'acquirente finale dura DUE ANNI dalla data di consegna dell'apparecchio.

La Garanzia opera esclusivamente per gli apparecchi Vaillant installati in Italia e viene prestata da Vaillant Saunier Duval Italia S.p.A., i cui riferimenti sono indicati in calce, attraverso la propria Rete di Assistenza Tecnica Autorizzata denominata „Vaillant Service“.

Sono esclusi dalla presente Garanzia tutti i difetti che risultano dovuti alle seguenti cause:

- manomissione o errata regolazione
- condizioni di utilizzo non previste dalle istruzioni e avvertenze del costruttore
- utilizzo di parti di ricambio non originali
- difettosità dell'impianto, errori di installazione o non conformità dell'impianto rispetto alle istruzioni e avvertenze ed alle Leggi, e ai Regolamenti e alle Norme Tecniche applicabili.
- errato uso o manutenzione dell'apparecchio e/o dell'impianto
- comportamenti colposi o dolosi di terzi non imputabili a Vaillant Saunier Duval Italia S.p.A.
- occlusione degli scambiatori di calore dovuta alla presenza nell'acqua di impurità, agenti aggressivi e/o incrostanti
- eventi di forza maggiore o atti vandalici

La Garanzia Convenzionale lascia impregiudicati i diritti di legge dell'acquirente.

2.5.2 Garanzia del costruttore (Svizzera)

La garanzia del costruttore ha valore solo se l'installazione è stata effettuata da un tecnico abilitato e qualificato ai sensi della legge. L'acquirente dell'apparecchio può avvalersi di una garanzia del costruttore alle condizioni commerciali Vaillant specifiche del paese di vendita e in base ai contratti di manutenzione stipulati.

I lavori coperti da garanzia vengono effettuati, di regola, unicamente dal nostro servizio di assistenza.

3 Descrizione dell'apparecchio

3.1 Dotazione alla consegna

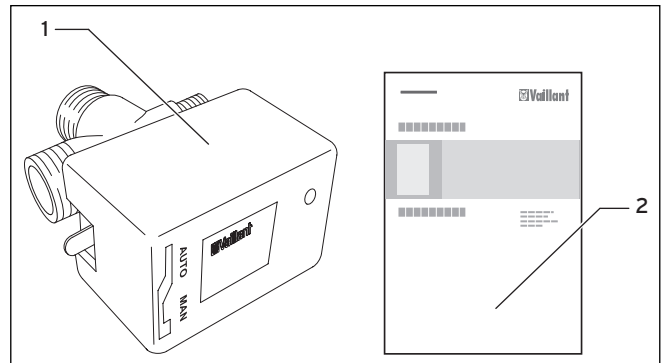


Fig. 3.1 Dotazione

Voce	Q.tà	Denominazione
1	1	Valvola selettiva a tre vie
2	1	Istruzioni per l'installazione

Tab. 3.1 Dotazione alla consegna

3.2 Funzionamento

La valvola selettiva a tre vie è costituita dal corpo valvola, dal sistema meccanico della valvola, dal comando a motore e dal ritorno a molla.

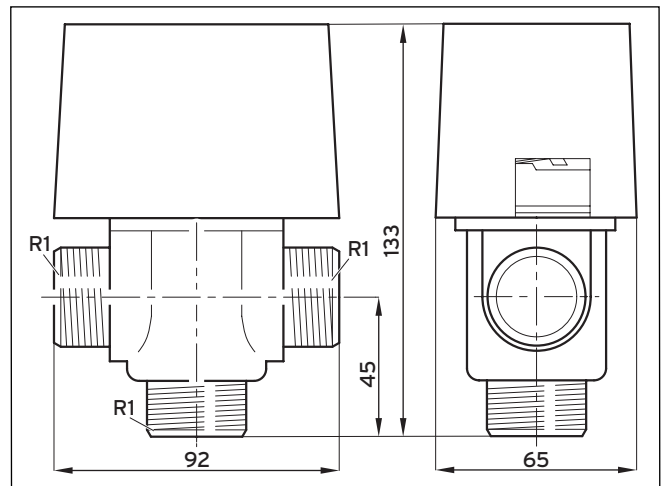


Fig. 3.2 Dimensioni

3 Descrizione dell'apparecchio

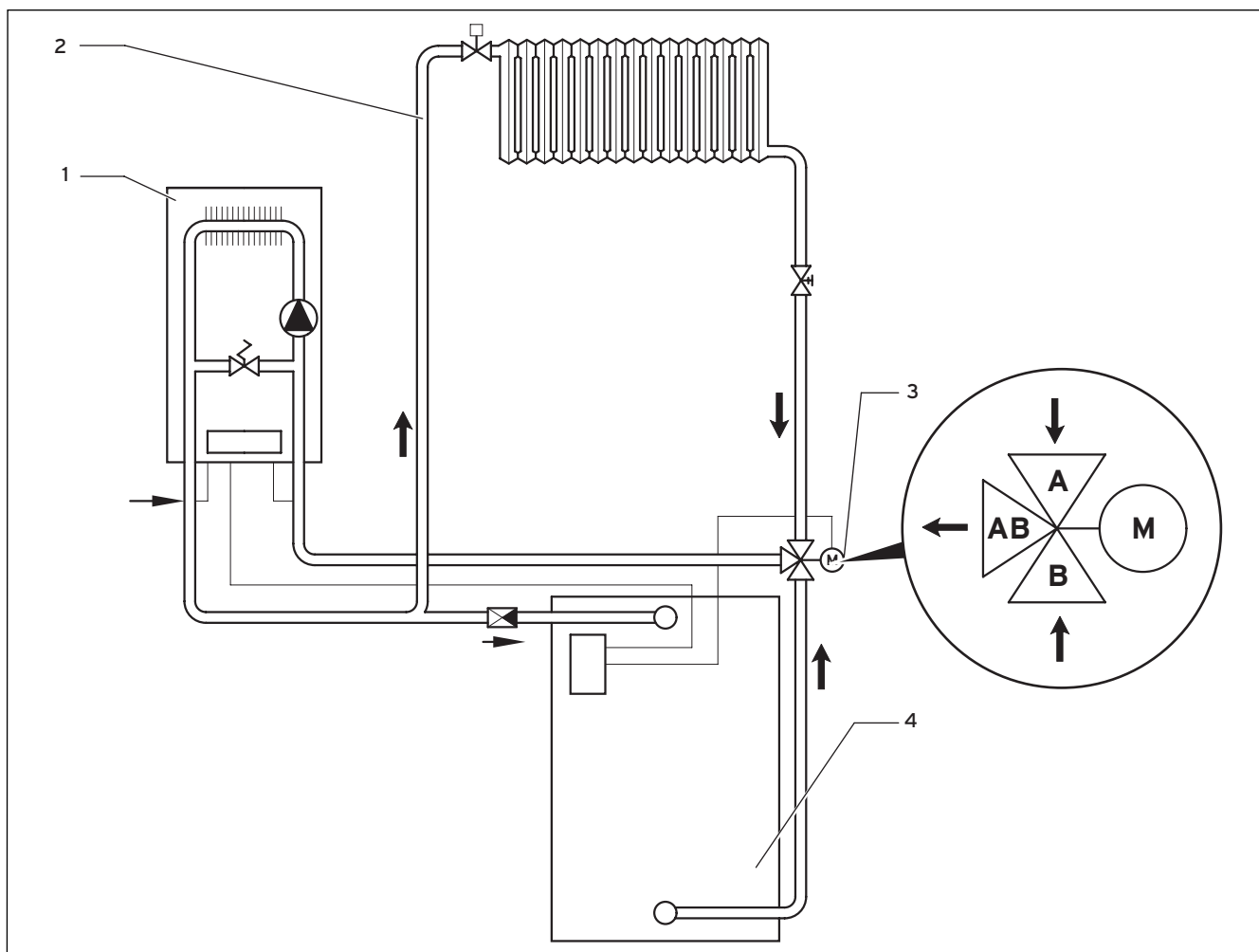


Fig. 3.3 Esempio d'impiego

Legenda

- 1 Riscaldatore Vaillant VC
- 2 Circuito di riscaldamento del radiatore
- 3 Valvola selettoria a tre vie
- 4 Bollitore-riscaldatore dell'acqua

- A Ritorno del riscaldamento
- B Ritorno del bollitore
- AB Generatore termico

In assenza di corrente, il passaggio da B a AB è aperto e il collegamento A è chiuso.

Quando si dà tensione, il passaggio da A a B si apre e il collegamento B si chiude.

Per sfiatare o in caso di interruzione della corrente, è possibile portare la valvola selettoria a tre vie (3) in posizione MAN con l'ausilio della leva di comando.

Il pistone della valvola viene portato in posizione centrale e tutti i passaggi sono aperti.

4 Montaggio

4.1 Luogo di montaggio

Come luogo di montaggio è idoneo qualsiasi locale asciutto la cui temperatura non aumenti oltre 50° C. È preferibile utilizzare il locale della caldaia o il locale in cui si trova il riscaldatore o il bollitore VIH.

4.2 Montaggio



Attenzione!

Quando si sceglie il luogo di montaggio, fare in modo che il comando a motore non sia inclinato.

Impermeabilizzare il corpo valvola in corrispondenza dei raccordi filettati e avvitare la valvola alle condotte.



Attenzione!

**Danni materiali causati dall'uso di attrezzi non idonei!
Utilizzare solo chiavi fisse adatte.**

Per il montaggio, prestare in particolare attenzione all'esempio d'impiego della fig. 3.3.

5 Installazione

cablare la valvola selettoria a tre vie secondo la fig. 3.4 e osservando le norme della VDE e dell'azienda elettrica locale.

Se si utilizza un VIH con VC, eseguire il cablaggio al VIH in base alle istruzioni per l'installazione del bordo sensibile.

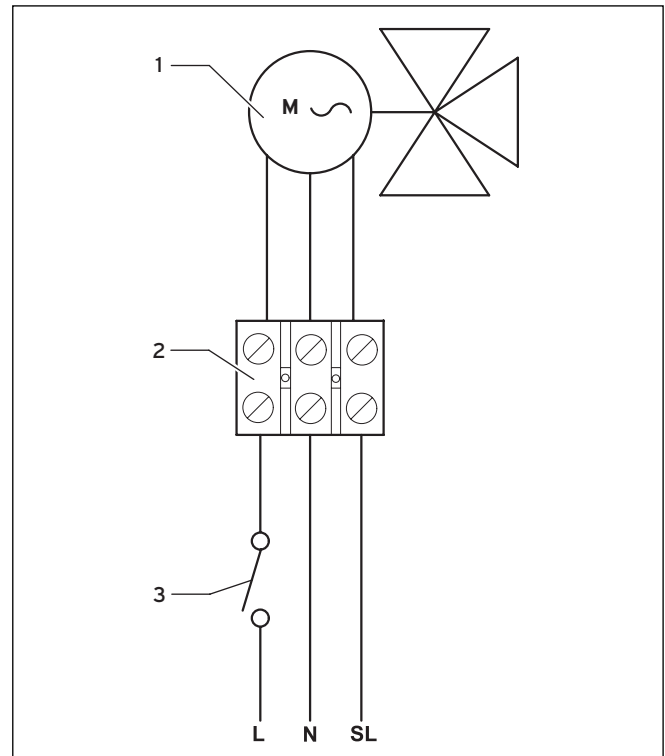


Fig. 3.4 Schema allacciamenti

Legenda

- 1 Attuatore
- 2 Morsetti
- 3 Interruttore/termostato o simile.
(nella combinazione di VIH con VC, attenersi alle corrispondenti istruzioni per l'installazioni)

6 Uso

7 Servizio di assistenza

6 Uso

Per il funzionamento automatico, è necessario portare la leva di comando della valvola selettiva a tre vie in posizione "AUTO". In posizione "MAN" è possibile un funzionamento d'emergenza per acqua calda e riscaldamento.

7 Servizio di assistenza

Servizio di assistenza Italia

I Centri di Assistenza Tecnica Vaillant Service sono formati da professionisti abilitati secondo le norme di legge e sono istruiti direttamente da Vaillant sui prodotti, sulle norme tecniche e sulle norme di sicurezza.

I Centri di Assistenza Tecnica Vaillant Service utilizzano inoltre solo ricambi originali.

Contatti il Centro di Assistenza Tecnica Vaillant Service più vicino consultando Le Pagine Gialle alla voce „Caldaiie a Gas“ oppure consultando il sito www.vaillant.it

Vaillant GmbH Werkskundendienst (Svizzera)

Dietikon: Telefon: (044) 744 29 - 39

Telefax: (044) 744 29 - 38

Fribourg: Téléphone: (026) 409 72 - 17

Téléfax: (026) 409 72 - 19

Vaillant GmbH

Postfach 86

Riedstrasse 10

CH-8953 Dietikon 1/ZH

Telefon: (044) 744 29 - 29

Telefax: (044) 744 29 - 28

Case postale 4

CH-1752 Villars-sur-Glâne 1

Téléfon: (026) 409 72 - 10

Téléfax: (026) 409 72 - 14

Para o técnico especializado

Manual de instalação

Válvula de comutação de três vias

Art. Nº. 9462

Índice

1	Notas relativas à documentação	2	3	Descrição do aparelho	3
1.1	Guardar os documentos	2	3.1	Conteúdo do fornecimento	3
1.2	Símbolos utilizados	2	3.2	Funcionamento	3
1.3	Validade do manual	2			
2	Aspectos legais	2	4	Montagem	5
2.1	Utilização correcta	2	4.1	Localização de montagem	5
2.2	Advertências de segurança	2	4.2	Montagem	5
2.3	Prescrições, disposições, regras e directivas ...	2			
2.4	Reciclagem e eliminação	2	5	Instalação	5
2.5	Garantia	3	6	Utilização	6
			7	Serviço a clientes	6

1 Notas relativas à documentação

2 Aspectos legais

1 Notas relativas à documentação

As seguintes notas pretendem oferecer auxílio durante toda a documentação. Em combinação com este manual de instalação são válidos outros documentos.

Não nos responsabilizamos por danos resultantes do incumprimento deste manual.

Documentos a serem respeitados

Manuais de instalação e montagem de todos os componentes da instalação.

1.1 Guardar os documentos

Por favor, entregue este manual de instalação, bem como todos os documentos válidos necessários ao utilizador do aparelho. Este será responsável pela sua conservação, para que os manuais estejam disponíveis em caso de necessidade.

1.2 Símbolos utilizados

Por favor, durante a instalação do aparelho, respeite as indicações de segurança deste manual de instalação!



Perigo!

Perigo directo para o corpo e para a vida!



Cuidado!

Possível situação perigosa para o produto e ambiente!



Advertência!

Informações úteis e notas.

- Símbolo para uma actividade necessária

1.3 Validade do manual

O presente manual de instalação aplica-se exclusivamente ao aparelho com o seguinte número de artigo:

Designação do tipo	Número de artigo
Válvula de comutação de três vias	9462

Tab. 1.1 Designação do tipo e número de artigo

2 Aspectos legais

2.1 Utilização correcta

A válvula de comutação de três vias, Art.º N.º 9462 está construído de acordo com o estado tecnológico actual e as normas de segurança técnica em vigor. Contudo, em caso de utilização não adequada ou incorrecta poderão ocorrer perigos para o corpo e a vida do utilizador ou de terceiros ou a danificação do aparelho e de outros bens materiais.

A válvula de comutação de três vias, Art.º N.º 9462 é necessária para efectuar a ligação hidráulica de um

reservatório VIH a um aparelho de aquecimento VC e, para além disso, pode ainda ser utilizada para ligar ou desligar circuitos de aquecimento.

Uma outra utilização ou uma utilização para além da referida é considerada como não adequada.

O fabricante/fornecedor não se responsabiliza pelos danos resultantes desse facto. O risco é suportado apenas pelo próprio utilizador.

O cumprimento do manual de instruções e de instalação, bem como de todos os outros documentos e das condições de inspecção e de manutenção também fazem parte da utilização adequada.



Cuidado!

Qualquer uso indevido é proibido.

2.2 Advertências de segurança

A instalação do aparelho só pode ser efectuada por um técnico devidamente especializado, responsável pelo cumprimento das normas e prescrições aplicáveis. Este responsabiliza-se pela instalação e colocação em funcionamento adequada do aparelho. Durante a instalação do aparelho, respeite as indicações de segurança deste manual!



Cuidado!

Ao apertar ou soltar as uniões roscadas, utilize sempre chaves (chaves de bocas) adequadas (não usar alicates, extensões, etc.). Uma utilização inadequada e/ou ferramenta incorrecta pode causar danos (p.ex. fuga de gás ou água)!

2.3 Prescrições, disposições, regras e directivas

Ao montar e durante o funcionamento da válvula de comutação de três vias da Vaillant e de todos os respectivos acessórios respeitar em especial as prescrições, disposições, regras e directivas locais relativas a

- ligação eléctrica
- entidade distribuidora de rede
- entidade abastecedora de água
- ligação de instalações de fontes de calor e de aquecimento
- alimentação de energia
- higiene.

2.4 Reciclagem e eliminação

Quer a válvula de comutação de três vias, quer a embalagem de transporte são essencialmente constituídas por materiais recicláveis.



Advertência!

Por favor, cumpra as prescrições legais nacionais em vigor.

2.5 Garantia

A garantia deste produto está ao abrigo da legislação em vigor.

3 Descrição do aparelho

3.1 Conteúdo do fornecimento

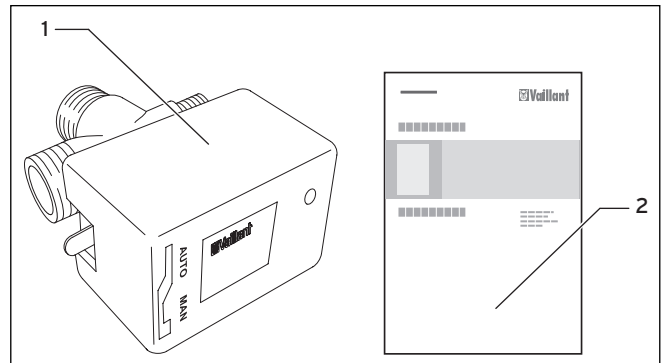


Fig. 3.1 Conteúdo do fornecimento

Pos.	Quantidade	Designação
1	1	Válvula de comutação de três vias
2	1	Manual de instalação

Tab. 3.1 Conteúdo do fornecimento

3.2 Funcionamento

A válvula de comutação de três vias é composta pela caixa da válvula, pelo mecanismo da válvula e pelo accionamento do motor com retorno de mola.

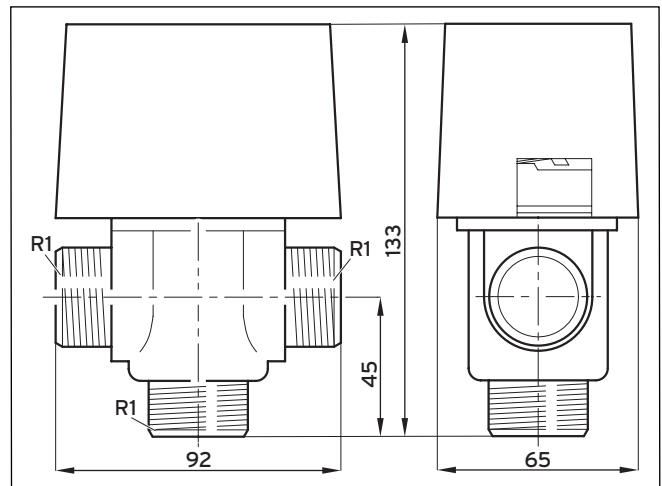


Fig. 3.2 Dimensões

3 Descrição do aparelho

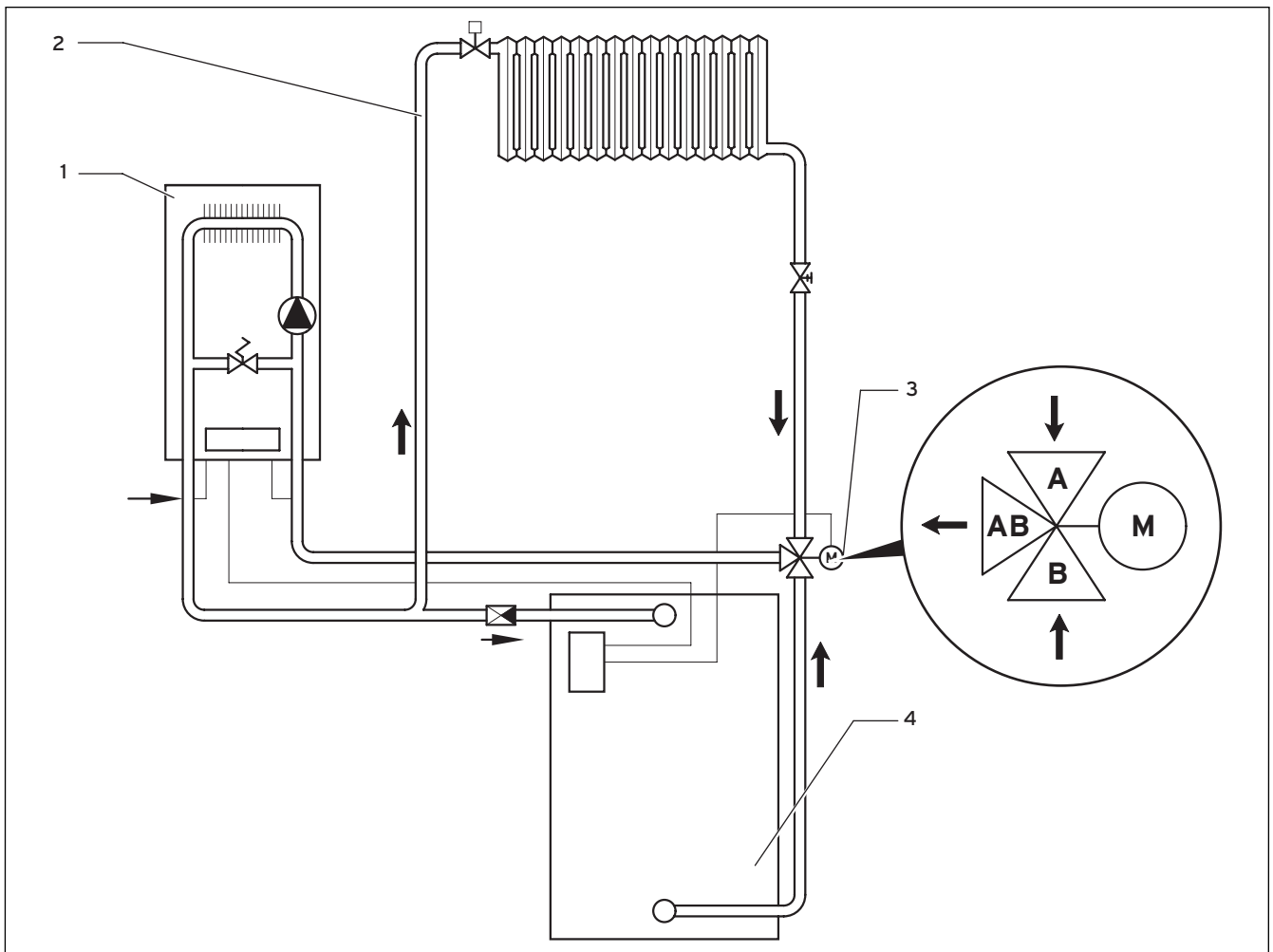


Fig. 3.3 Exemplo de aplicação

Legenda

- 1 Aparelho de aquecimento da Vaillant VC
- 2 Circuito de aquecimento do radiador
- 3 Válvula de comutação de três vias
- 4 Aquecedor da água do reservatório

- A Retorno do aquecimento
- B Retorno do reservatório
- AB Gerador de calor

A passagem de B para AB aberta e a ligação A fechada não têm corrente.

Ao aplicar tensão, a passagem de A para AB é aberta e a ligação B é fechada.

Para efectuar a purga ou em caso de falha de corrente, a válvula de comutação de três vias (3) pode ser colocada na posição MAN com a ajuda da alavanca selectora. O êmbolo da válvula é, assim, colocado na posição central e todas as passagens são abertas.

4 Montagem

4.1 Localização de montagem

Para localização de montagem são adequados todos os locais secos, cuja temperatura não exceda os 50 °C. Preferencialmente, utilizar a casa da caldeira ou o local em que se encontra o aparelho de aquecimento, ou o reservatório VIH.

4.2 Montagem



Cuidado!

Ao escolher a posição de montagem, ter atenção para que o accionamento do motor não fique inclinado.

Vede a caixa da válvula nos bocais roscados e enrosque a válvula nas tubagens.



Cuidado!

**Danos materiais com a utilização de ferramentas inadequadas!
Utilize apenas chaves de boca adequadas.**

Ao efectuar a montagem, tenha especial atenção ao exemplo de aplicação ilustrado pela fig. 3.3.

5 Instalação

Efectue a cablagem da válvula de comutação de três vias, tal como indica a fig. 3.4, respeitando as normas da VDE (associação dos electrotécnicos alemães) e das entidades distribuidoras de energia locais.

Ao utilizar um VIH com VC, efectue a cablagem segundo o indicado no manual de instalação da barra de contacto para o VIH.

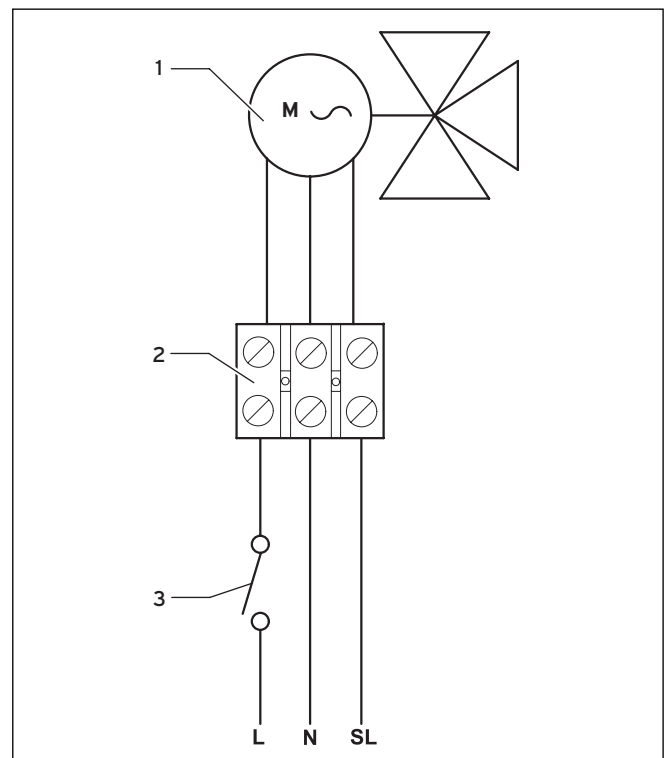


Fig. 3.4 Esquema de ligações

Legenda

- 1 Actuador
- 2 Terminais de ligação
- 3 Interruptor/Termostato ou semelh.
(Na combinação de VIH com VC, seguir o respectivo manual de instalação!)

6 Utilização

7 Serviço a clientes

6 Utilização

A alavanca selectora na válvula de comutação de três vias tem de se encontrar na posição "AUTO" para o modo de funcionamento automático. É possível um funcionamento de emergência da água quente e do aquecimento na posição "MAN".

7 Serviço a clientes

JUNIS-SERV. ASS. TÉC. MONTAGENS, LDA.
Est das Palmeiras, 55 - Queluz de Baixo - 2734-504
Barcarena
Tel.: +351 214 349 771
Fax: +351 214 349 752
gestor@mjm.pt - www.mjm.pt

För auktoriserade installatörer

Installationsanvisning

Trevägsomkopplingsventil

art.nr 9462

Innehållsförteckning

1	Information om dokumentationen	2	3	Beskrivning av pannan	3
1.1	Förvaring av bruksanvisningar.....	2	3.1	Leveransomfattning.....	3
1.2	Symbolförklaringar	2	3.2	Funktion	3
1.3	Anvisningens giltighet	2			
2	Rättsligt	2	4	Montering	5
2.1	Ändamålsenlig användning.....	2	4.1	Monteringsplats	5
2.2	Säkerhetsanvisningar	2	4.2	Montering	5
2.3	Föreskrifter, bestämmelser, regler och riktlinjer	2	5	Installation.....	5
2.4	Recycling och avfallshantering	2	6	Handhavande	6
2.5	Fabriksgaranti.....	3	7	Kundtjänst	6

1 Information om dokumentationen

2 Rättsligt

1 Information om dokumentationen

Nedanstående information gäller för hela dokumentationen. Ytterligare underlag är giltiga tillsammans med denna installationsanvisning.
Vi övertar inget ansvar för skador som uppstår p.g.a. att de här anvisningarna inte efterföljs.

Övriga anvisningar

Installations- och monteringsanvisningar för alla anläggningens delar.

1.1 Förvaring av bruksanvisningar

Överlämna den här installationsanvisningen liksom alla ytterligare gällande dokument till anläggningsdriftledaren. Användaren ansvarar för att anvisningarna förvaras så att de finns till hands vid behov.

1.2 Symbolförklaringar

Beakta säkerhetsanvisningarna i den här installations- och underhållsanvisningen vid installation av panna!



Fara!

Omedelbar fara för liv eller hälsa!



Observera!

Möjlig fara för produkten och miljön!



Anvisning!

Viktig information och viktiga anvisningar.

- Symbol för nödvändig handling

1.3 Anvisningens giltighet

Den här installationsanvisningen gäller utslutande för apparaten med följande artikelnummer:

Typbeteckning	Artikelnummer
Trevägsomkopplingsventil	9462

Tab. 1.1 Typbeteckning och artikelnummer

2 Rättsligt

2.1 Ändamålsenlig användning

Vaillant trevägsomkopplingsventil art.-nr. 9462 är tillverkad enligt senaste tekniska rön och vedertagna säkerhetstekniska regler. Vid felaktig användning kan det ändå uppstå faror för användarens eller tredje persons liv och hälsa samt funktionsstörningar eller sakskador på apparaten eller andra sakvärden.

Trevägsomkopplingsventilen art.-nr. 9462 används för hydraulisk anslutning av en VIH-tank till ett VC-värmeaggregat och kan dessutom användas för till- eller frånkoppling av värmekretsar.

All annan användning räknas som ej ändamålsenlig. Tillverkaren/leverantören ansvarar inte för skador som uppstår p.g.a. icke ändamålsenlig användning. Användaren har då ensamt ansvar. Till ändamålsenlig användning hör även att bruks- och installationsanvisningarna och alla andra medföljande anvisningar följs samt att kontroll-/underhållsvillkoren beaktas.



Observera!

Det är inte tillåtet att använda utrustningen på något annat sätt.

2.2 Säkerhetsanvisningar

Installationen av apparaten får bara genomföras av kvalificerad fackpersonal som ansvarar för bestående normer och föreskrifter. Installatören ansvarar för att panna installeras och sätts i drift enligt föreskrift. Beakta säkerhetsanvisningarna i denna bruksanvisning vid installationen!



Observera!

Använd endast passande nycklar (U-nycklar) för att dra åt och lossa skruvförband/skruvkopplingar (använd inga rörtänger, förlängningar el.dyl). Felaktig användning av verktyg eller användning av fel verktyg kan leda till skador på anläggningen (t.ex. vattenläckage!

2.3 Föreskrifter, bestämmelser, regler och riktlinjer

Vid monteringen och driften av Vaillant trevägsomkopplingsventilen och samtliga tillbehör ska särskilt de lokala föreskrifterna, bestämmelserna, reglerna och riktlinjerna

- till den elektriska anslutningen
- försörjningsnätsoperatören
- vattenförsörjningsföretaget
- integreringen av värmekällor och värmeanläggningar
- energiinsparningen
- och till hygien

beaktas.

2.4 Recycling och avfallshantering

Såväl trevägsomkopplingsventilen som transportförpackningen består till övervägande del av återvinningsbart material.



Anvisning!

Beakta gällande bestämmelser.

2.5 Fabriksgaranti

Vaillant lämnar dig som ägare av pannan en garanti under två år från datum för drifttagningen. Under denna tid avhjälpes Vaillants kundtjänst kostnadsfritt materia eller tillverkningsfel på pannan.

Vi åtar oss inget ansvar för fel, som inte beror på material- eller tillverkningsfel, t ex fel på grund av osakkunnig installering eller hantering i strid mot föreskrifterna. Vi lämnar fabriksgaranti endast om pannan installerats av en auktoriserad fackman. Om arbeten på pannan inte utförs av vår kundtjänst, bortfaller fabriksgarantin.

Fabriksgarantin bortfaller också om delar, som inte godkänts av Vaillant, monteras i pannan.

Fabriksgarantin täcker inte anspråk utöver kostnadsfritt avhjälpande av fel, t ex skadeståndskrav.

3 Beskrivning av pannan

3.1 Leveransomfattning

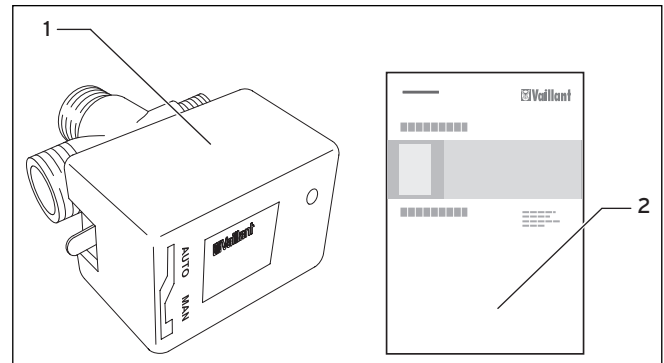


Bild 3.1 Leveransomfattning

Pos.	Antal	Beteckning
1	1	Trevägsomkopplingsventil
2	1	Installationsanvisning

Tab. 3.1 Leveransomfattning

3.2 Funktion

Trevägsomkopplingsventilen består av ventilhuset, ventilmekanismen och motormanöverdonet med tillbakafjädring.

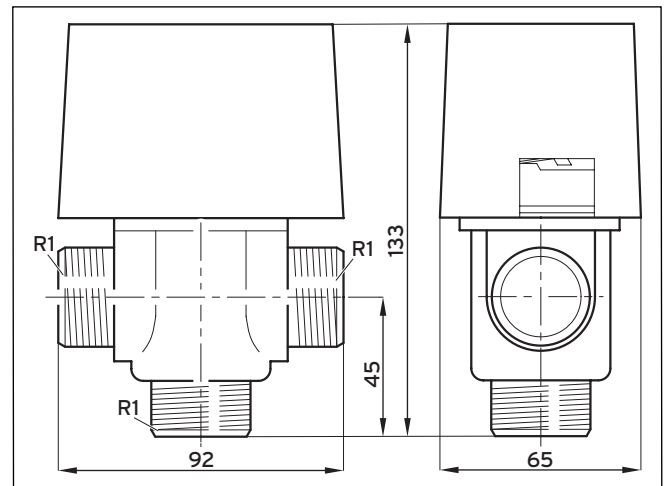


Bild 3.2 Mått

3 Beskrivning av pannan

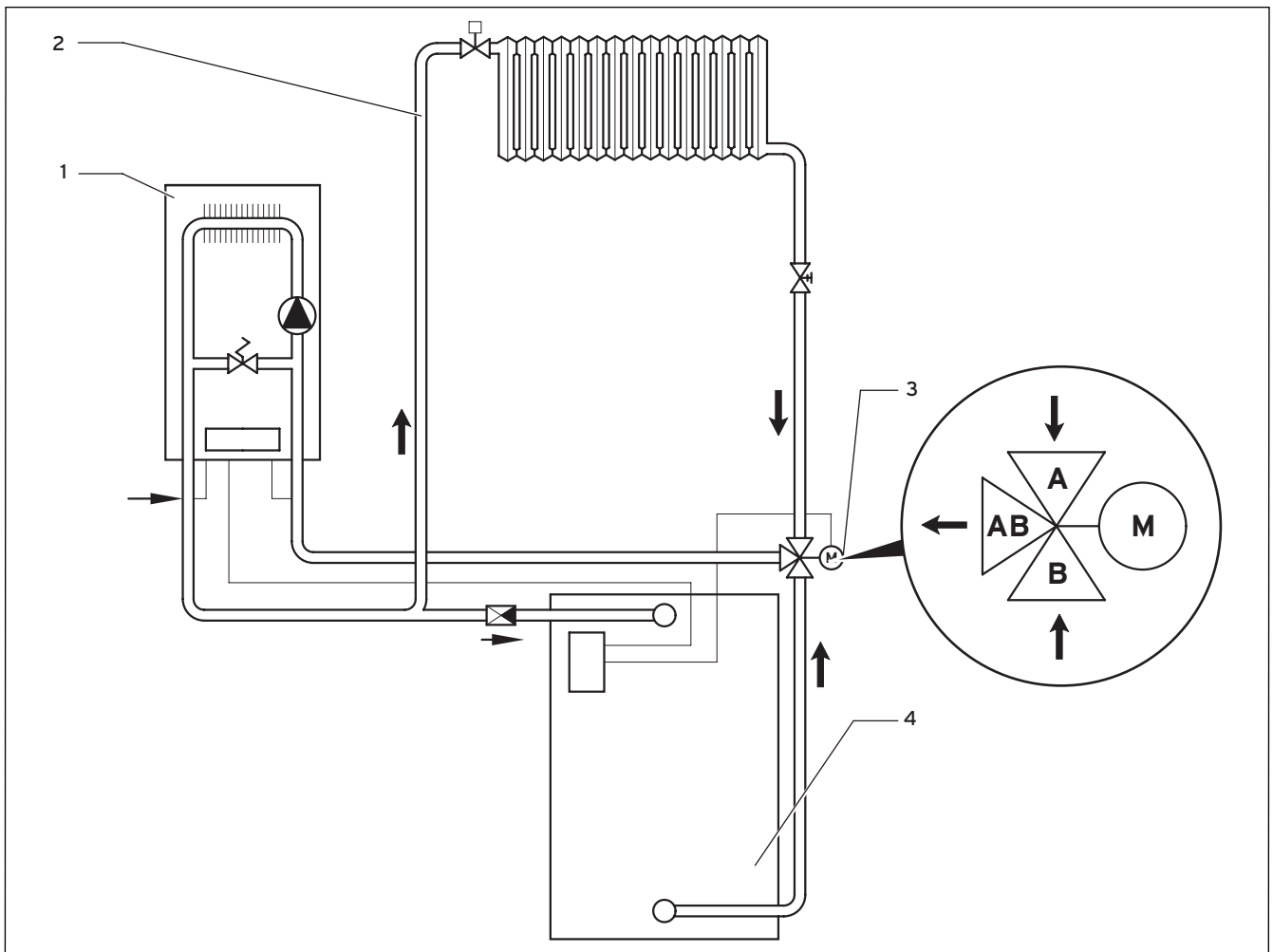


Bild 3.3 Användningsexempel

Teckenförklaring

- 1 Vaillant värmeaggregat VC
- 2 Radiatorvärmekrets
- 3 Trevägsomkopplingsventil
- 4 Vattenuppvärmningstank

- A Returvärme
- B Tillbakaledning
- AB Värmealstrare

Genomgång från B till AB är strömlöst öppen och anslutning A är stängd.
Vid kontakt med spänningen blir genomgången från A till AB öppnad och anslutning B stängs.
Vid avluftning eller strömskador kan trevägsomkopplingsventilen (3) försättas i MAN-ställning med hjälp av manöverspaken. Härvid försätts ventilkolven i mellanställning och alla genomgångar öppnas.

4 Montering

4.1 Monteringsplats

Som monteringsplats lämpar sig alla rum vars temperatur inte överstiger 50 °C. Helst ska värmerummet eller rummet där värmeaggregatet resp. VIH-tankens befinner sig användas.

4.2 Montering



Observera!

Vid valet av monteringsläge ska säkerställas att motormanöverdonet inte är snett.

Täta ventilhuset vid gängstöden och skruva ihop ventilen med rörledningarna.



Observera!

**Materialsador genom olämpliga verktyg!
Använd enbart passande U-nycklar.**

Beakta vid monteringen särskilt användningsexemplet på bild 3.3.

5 Installation

Dra ledningarna till trevägsomkopplingsventilen enligt bild 3.4 och under beaktande av Elektriska Installatörs organisationens samt lokala elhanteringsföretags föreskrifter.

Vid användning av en VIH-tank med VC ska en ledningsdragnings som motsvarar kopplingslistens installationsanvisning vid anslutning till VIH-tankens användas.

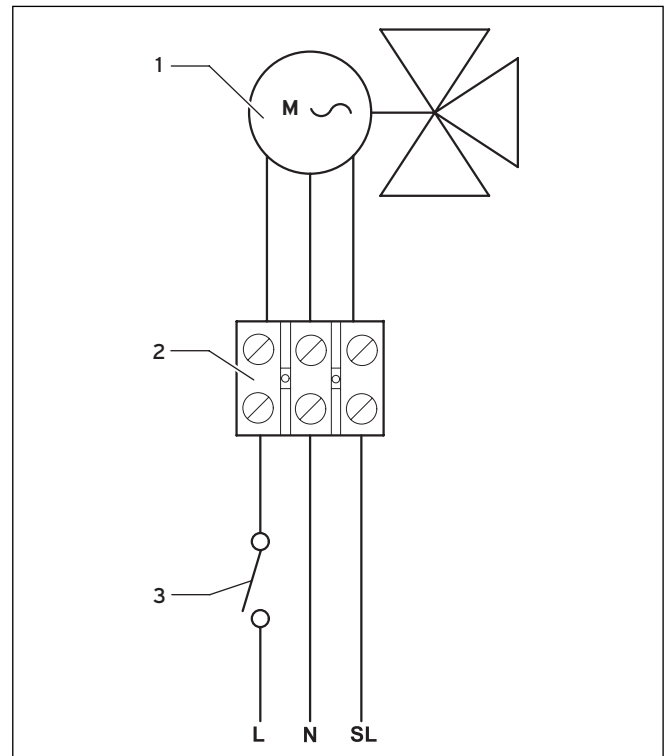


Bild 3.4. anslutningsplan

Teckenförklaring

- 1 Drivenhet
- 2 Anslutningsklämmor
- 3 Brytare/termostat o.likn.
(Vid kombination VIH med VC, beakta motsvarande installationsanvisning!)

6 Handhavande

7 Kundtjänst

6 Handhavande

Manöverspaken på trevägsomkopplingsventilen måste vid automatdrift befinna sig i ställning „AUTO”. En nöddrift för varmvatten och uppvärmning i ställning „MAN” är möjlig.

7 Kundtjänst

Gaseres Ab sköter garantireparationer, service och reservdelara för Vaillant produkter i Sverige; tel 040-803 30.

Za inštalaterja

Navodila za namestitev

Trismerni preklopni ventil

Št. art. 9462

Kazalo

1	Napotki za dokumentacijo	2	3	Opis naprave	3
1.1	Shranjevanje dokumentov	2	3.1	Obseg dobave	3
1.2	Uporabljeni simboli	2	3.2	Funkcija	3
1.3	Veljavnost priročnika	2			
2	Zakonska podlaga	2	4	Montaža	5
2.1	Ustrezna uporaba	2	4.1	Mesto montaže	5
2.2	Varnostna opozorila	2	4.2	Montaža	5
2.3	Predpisi, določila, pravila in direktive	2			
2.4	Reciklaža in odstranjevanje odpadkov	2	5	Inštalacija	5
2.5	Tovarniška garancija	3	6	Uporaba	6
			7	Servisna služba	6

1 Napotki za dokumentacijo

2 Zaronska Podlaga

1 Napotki za dokumentacijo

Naslednji nasveti so vodilo skozi vso dokumentacijo. V povezavi s temi navodili za inštalacijo veljajo tudi drugi dokumenti.

Za škodo, ki nastane zaradi neupoštevanja teh navodil, ne prevzemamo odgovornosti.

Pripadajoča dokumentacija

Navodila za inštalacijo in montažo vseh komponent sistema.

1.1 Shranjevanje dokumentov

Predajte ta navodila za montažo kakor tudi priloženo dokumentacijo upravljavcu naprave. Ta naj vso dokumentacijo shrani tako, da je po potrebi na razpolago.

1.2 Uporabljeni simboli

Prosimo, da pri montaži te naprave upoštevate varnostna opozorila v teh navodilih za montažo!

 **Nevarnost!**
Neposredna nevarnost za življenje in zdravje!

 **Pozor!**
Možna ogroženost proizvoda in okolja!

 **Opozorilo!**
Koristne informacije in nasveti.

- Simbol za potrebno opravilo

1.3 Veljavnost priročnika

Ta navodila za namestitev veljajo izključno za napravo z naslednjo številko artikla:

Tipska oznaka	Številka artikla
Trismerni preklopni ventil	9462

Tab. 1.1 Tipska oznaka in številka artikla

2 Zakonska podlaga

2.1 Ustrezna uporaba

Vaillantov trismerni preklopni ventil št. art. 9462 je zgrajen po najvišjih dosežkih tehnike in ustreza prizanim varnostno-tehničnim pravilom. Kljub temu lahko zaradi neprimerne uporabe ali uporabe, ki ni v skladu s predpisi, pride do nevarnosti za življenje in telo uporabnika ali tretjih oseb oz. škode na napravi in drugih materialnih sredstvih.

Trismerni preklopni ventil št. art. 9462 je potreben za hidravlični priključek VIH-hranilnika na VC-grelnik in se poleg tega lahko uporablja za priklop in odklop ogrevalnih zank.


Drugačna ali nepredvidena uporaba ne velja za ustrezno. Za škodo, ki nastane zaradi takega ravnanja, proizvajalec/dobavitelj ne odgovarja. Tveganje je v celoti na strani uporabnika.

K ustrezni uporabi sodijo tudi upoštevanje navodil za uporabo in namestitev kot tudi vse pripadajoče dokumentacije ter upoštevanje inšpekcijskih in servisnih pogojev.

 **Pozor!**
Vsaka zloraba je prepovedana.

2.2 Varnostna opozorila

Namestitev naprave mora opraviti usposobljen strokovnjak, ki je tudi odgovoren za upoštevanje obstoječih normativov in predpisov. Odgovoren je tudi za inštalacijo in prvi zagon v skladu s predpisi. Pri namestitvi upoštevajte tudi varnostna opozorila v teh navodilih!

 **Pozor!**
Pri pritrdjevanju ali odvijanju vijačnih spojev obvezno uporabljajte ustrezne viličaste ključe (vijačne ključe) (ne uporaljajte cevnih klešč, podaljškov itd.). Neustrezna uporaba in/ali neustrezno orodje lahko povzročita okvare (npr. iztekanje vode)!

2.3 Predpisi, določila, pravila in direktive

Pri montaži in delovanju Vaillantovega trismernega preklopnega ventila ter vsega pripadajočega pribora je treba predvsem upoštevati lokalne predpise, določila, pravila in direktive

- o električnem priključevanju
- upravljalcih oskrbnih omrežij
- vodooskrbnih podjetij
- o povezovanju toplotnih in ogrevalnih napeljav
- o varčevanju energije
- o higieni.

2.4 Reciklaža in odstranjevanje odpadkov

Tako trismerni preklopni ventil kot tudi transportna embalaža sestojeta v večjem delu iz materialov, ki se lahko reciklirajo.

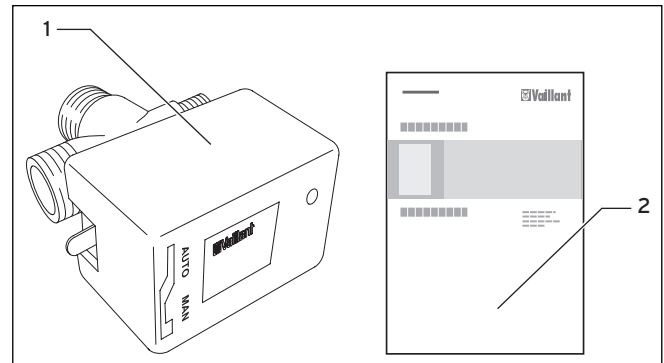
 **Opozorilo!**
Upoštevajte veljavne nacionalne zakonske predpise.

2.5 Tovarniška garancija

Garancija velja 2 leti od datuma nakupa ob predložitvi računa z datumom nakupa in potrjenim garancijskim listom. Uporabnik je dolžan upoštevati pogoje navedene v garancijskem listu.

3 Opis naprave

3.1 Obseg dobave



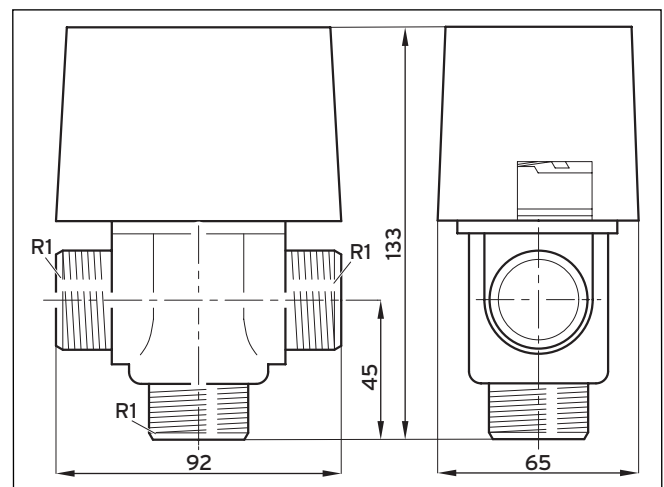
Sl. 3.1 Obseg pošiljke

Poz.	Število	Naziv
1	1	Trismerni preklopni ventil
2	1	Navodila za namestitev

Tab. 3.1 Obseg dobave

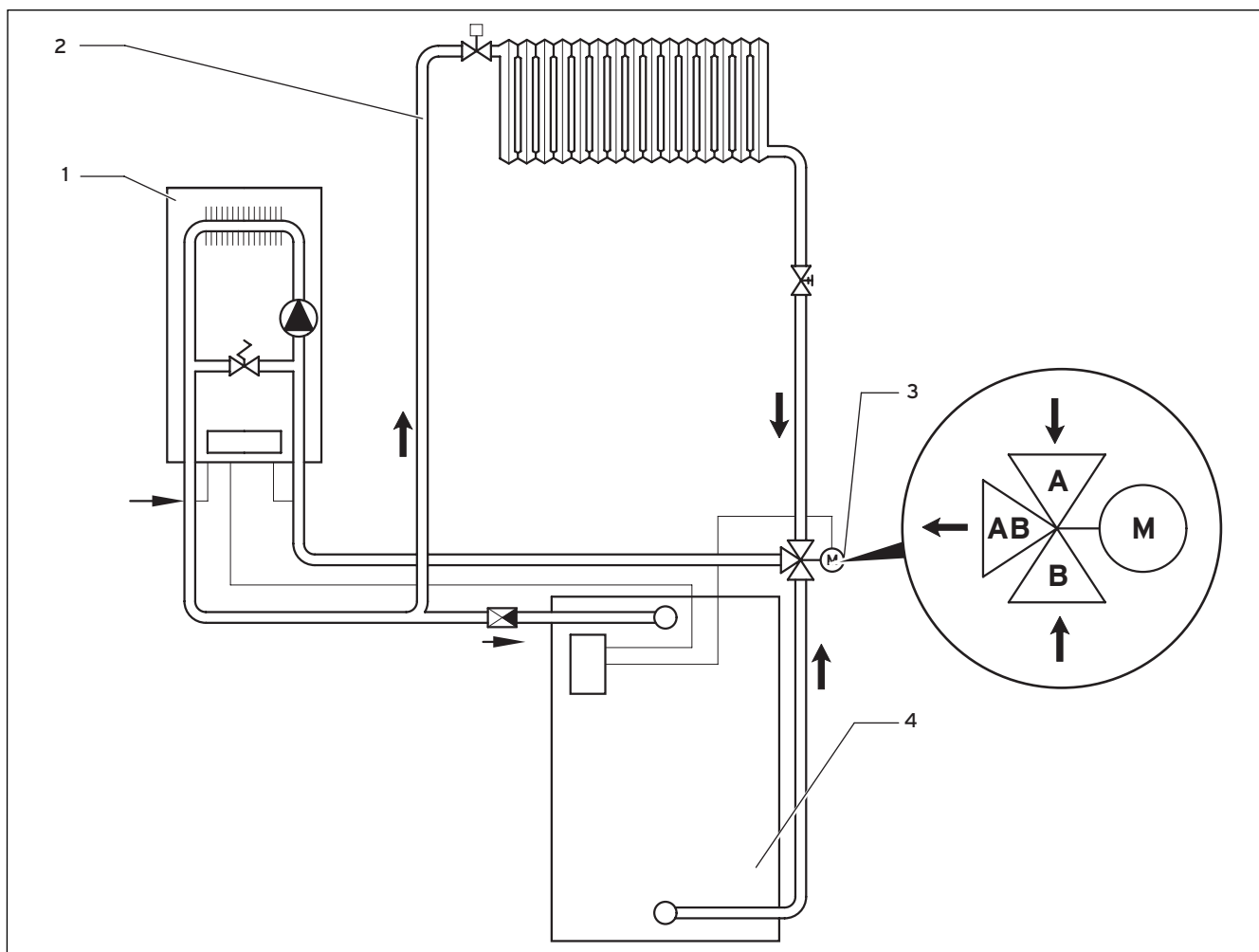
3.2 Funkcija

Trismerni preklopni ventil je sestavljen iz ohišja ventila, mehanike ventila in motornega pogona z vzmetnim povratnim tekom.



Sl. 3.2 Mere

3 Opis naprave



Sl. 3.3 Primer uporabe

Legenda

- 1 Vaillant grelnik VC
- 2 Ogrevalna zanka radiatorja
- 3 Trismerni preklopni ventil
- 4 Hranilnik-ogrevalac vode

- A Povratek ogrevanja
- B Povratek grelnika
- AB Ogrevalna naprava

Prehod od B do AB je odprt brez napetosti, priključek A pa zaprt.

Pri priklopu napetosti se odpira prehod od A do AB, priključek B pa zapira.

Za odzračevanje ali pri izpadu toka se lahko trismerni preklopni ventil (3) postavi s pomočjo vklopnega vzvoda v položaj MAN. Ventilni bat se pri tem privede v vmesni položaj, vsi prehodi pa so odprti.

4 Montaža

4.1 Mesto montaže

Kot mesto montaže so primerni vsi suhi prostori, čigar se temperatura ne zviša nad 50 °C. Predvsem je treba izkoristiti kotlovnico ali prostor, v katerem se nahaja grelnik oz. VIH-hranilnik.

4.2 Montaža



Pozor!

Pri izbiri položaja vgradnje je treba paziti, da motorni pogon ne leži poševno.

Zatesnite ohišje ventila ob navojnem nastavku in privijte ventil s cevovodom.



Pozor!

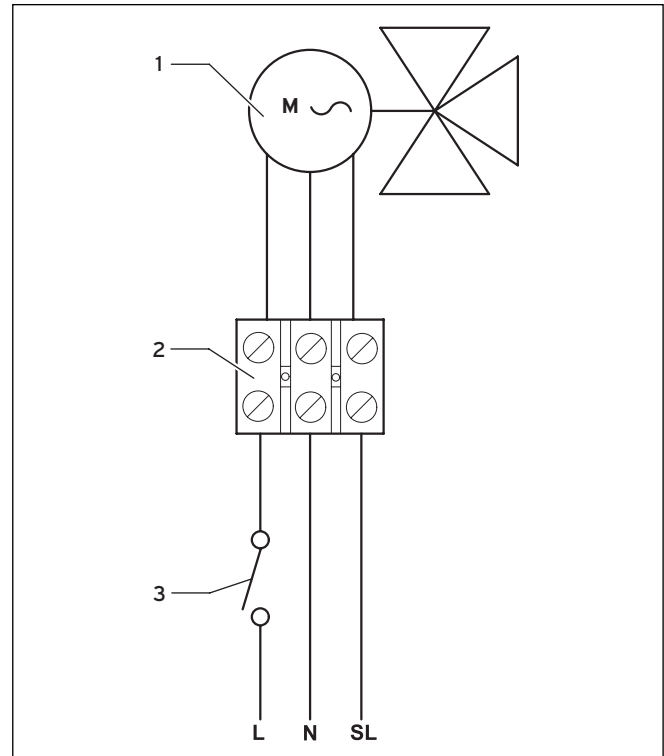
**Možnost škode zaradi uporabe neustreznega orodja!
Uporabljajte samo za to primeren ključ.**

Za montažo upoštevajte predvsem primer uporabe na sl. 3.3.

5 Inštalacija

Trismerni preklopni ventil ožičite v skladu s sl. 3.4 in ob upoštevanju predpisov VDE in lokalnega podjetja za distribucijo električne energije.

Pri uporabi VIH z VC opravite ožičenje v skladu z navodili za inštalacijo stikalne letve za VIH.



Sl. 3.4 Načrt priključevanja

Legenda

1 Servo pogon

2 Priključne sponke

3 Stikalo/termostat ipd.

(Pri kombinaciji VIH z VC upoštevajte ustrezna navodila za uporabo!)

6 Uporaba

7 Servisna služba

6 Uporaba

Stikalni vzvod na trisernem preklopnem ventilu mora za avtomatsko delovanje stati v položaju "AUTO". Mogoče je zasilno delovanje za toplo vodo i ogrevanje v položaju "MAN".

7 Servisna služba

Uporabnik je za prvi zagon naprave in potrditev garancijskega lista dolžan poklicati pooblaščen Vaillant servis. V nasprotnem primeru garancija ne velja. Vsa eventualna popravila na aparatu lahko izvaja izključno Vaillant servis.

Popis pooblaščenih serviserjev lahko dobite na Zastopstvu Vaillanta v Sloveniji, De-Mat d.o.o., Dolenjska 242b, Ljubljana ali na internet strani: www.vaillant.si.

Pre odborných remeselníkov

Návod na inštaláciu

Trojcestný prepínací ventil

č. výr. 9462.

Obsah

1	Upozornenia k dokumentácii	2	3	Popis zariadení	3
1.1	Uschovanie podkladov	2	3.1	Rozsah dodávky	3
1.2	Použité symboly	2	3.2	Funkcia	3
1.3	Platnosť návodu	2			
2	Právne záležitosti	2	4	Montáž	5
2.1	Použitie podľa určenia	2	4.1	Miesto montáže	5
2.2	Bezpečnostné pokyny	2	4.2	Montáž	5
2.3	Predpisy, nariadenia, pravidiel a smernice	2			
2.4	Recyklovanie a likvidácia	2	5	Inštalácia	5
2.5	Záručné podmienky	3	6	Obsluha	6
			7	Servisná služba zákazníkom	6

1 Upozornenia k dokumentácii

2 Právne záležitosti

1 Upozornenia k dokumentácii

Nasledovné pokyny platia pre celú dokumentáciu. V spojení s týmto návodom na inštaláciu sú platné ďalšie podklady.

Za škody, ktoré vzniknú nedodržaním tohto návodu, nepreberáme žiadnu záruku.

Súvisiace platné dokumenty

Návody na inštaláciu a montáž všetkých komponentov zariadenia.

1.1 Uschovanie podkladov

Odovzdajte tento návod na inštaláciu ako aj všetky súvisiace platné dokumenty prevádzkovateľovi zariadenia. Tento je zodpovedný za uschovanie, aby uvedené návody boli v prípade potreby k dispozícii.

1.2 Použité symboly

Pri inštalácii prístroja dodržiavajte, prosím, bezpečnostné pokyny uvedené v tomto návode na inštaláciu!

 **Nebezpečenstvo!**
Bezprostredné ohrozenie zdravia a života!

 **Pozor!**
Existuje možnosť nebezpečnej situácie pre výrobok a životné prostredie!

 **Upozornenie!**
Užitočné informácie a pokyny.

- Symbol pre nevyhnutnú aktivitu

1.3 Platnosť návodu

Tento návod na inštaláciu platí výlučne len pre zariadenie s nasledovným číslom výrobku:

Označenie typu	Číslo výrobku
Trojcestný prepínací ventil	9462

Tab. 1.1 Typové označenie a číslo výrobku

2 Právne záležitosti

2.1 Použitie podľa určenia

Trojcestný prepínací ventil Vaillant čís. výr. 9462 je skonštruovaný podľa stavu techniky a platných bezpečnostno-technických noriem. Napriek tomu môže neodborným používaním alebo používaním v rozpore s určením vzniknúť nebezpečenstvo poranenia alebo ohrozenie života používateľa alebo tretej osoby resp. poškodenie zariadenia a iných vecných hodnôt. Trojcestný prepínací ventil čís. výr. 9462 je potrebný k hydraulickému pripojeniu zásobníka VIH na vykurovacie zariadenie VC a môže sa používať okrem

toho na zapojenie alebo odpojenie vykurovacích obvodov.


Iné alebo účel presahujúce používanie je neprípustné. Za takto spôsobené škody výrobca/dodávateľ neručí. Riziko znáša výhradne používateľ.

K používaniu v súlade s určením patrí aj rešpektovanie návodu na obsluhu a inštaláciu ako aj dodržiavanie všetkých ostatných súvisiacich platných dokumentov a dodržiavanie inšpekčných a servisných podmienok.

 **Pozor!**
Každé nenáležité použitie je zakázané.

2.2 Bezpečnostné pokyny

Inštaláciu prístroja môže vykonať len certifikovaný servisný technik, zodpovedný za dodržanie jestvujúcich noriem a predpisov. Tento prevezme aj záruku za riadnu inštaláciu a uvedenie do prevádzky. Pri inštalácii prístroja dodržujte bezpečnostné pokyny uvedené v tomto návode!

 **Pozor!**
Pri dot'ahovaní alebo uvoľňovaní skrutkových spojení používajte vhodné vidlicové kľúče (otvorené kľúče), (žiadne trubkové kliešte, nastavce a pod.). Neprimerané použitie a/alebo nevhodné nástroje môžu spôsobiť škody (napr. na vývode vody)!

2.3 Predpisy, nariadenia, pravidiel a smernice

Pri montáži a prevádzke trojcestného prepínacieho ventilu Vaillant a kompletného príslušenstva je potrebné obzvlášť dbať na miestne predpisy, nariadenia, pravidlá a smernice

- pre elektrické pripojenie
- prevádzkovateľa elektrickej siete
- vodárenských podnikov
- pre pripojenie zdrojov tepla a vykurovacích zariadení
- pre úsporu energie
- pre hygienu.

2.4 Recyklovanie a likvidácia

Trojcestný prepínací ventil ako aj prepravný obal pozostávajú z prevažnej väčšiny z recyklovateľných surovín.

 **Upozornenie!**
Dodržujte, prosím, platné národné zákonné predpisy.

2.5 Záručné podmienky

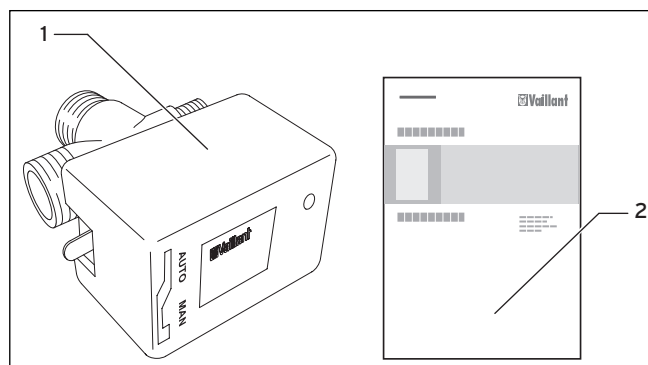
Na všetky dodávané výrobky poskytujeme záruku 24 mesiacov odo dňa uvedenia do prevádzky, maximálne 30 mesiacov odo dňa predaja konečnému užívateľovi. Predpoklady uznania záruky sú jasne definované v záručnom liste, ktorý sa pridáva ku kotlu a zákazník musí byť o záručných podmienkach pri kúpe oboznámený.

Kotol musí byť spustený servisným technikom, ktorý ma osvedčenie na základe absolvovaného školenia.

Informácie na tel.čísle: 02/44 45 81 31.

3 Popis zariadení

3.1 Rozsah dodávky



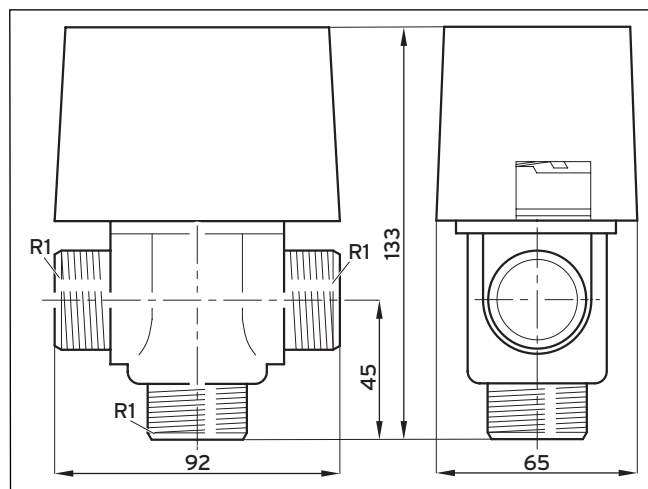
Obr. 3.1 Rozsah dodávky

Pol.	Počet	Označenie
1	1	Trojcestný prepínací ventil
2	1	Návod na inštaláciu

Tab. 3.1 Rozsah dodávky

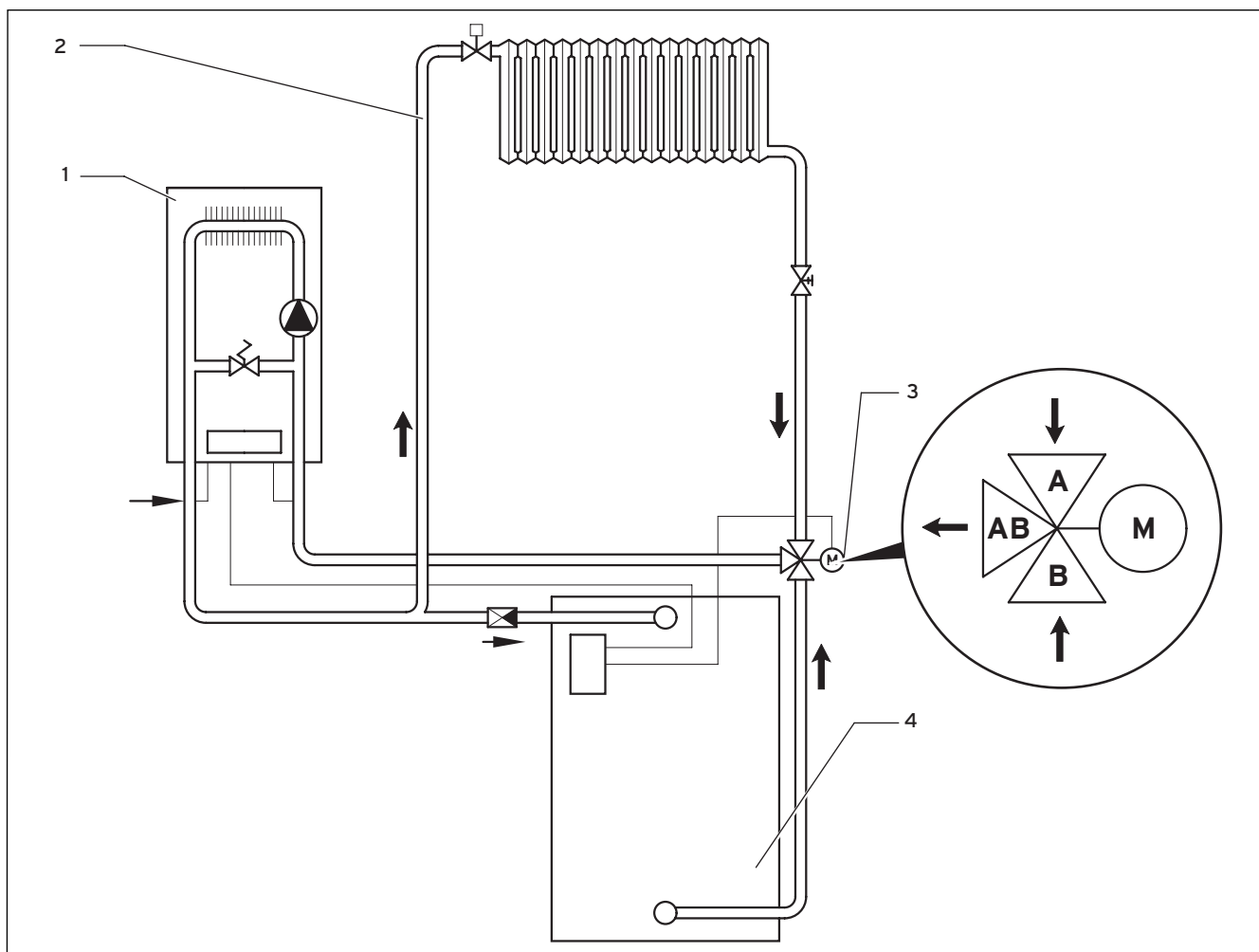
3.2 Funkcia

Trojcestný ventil pozostáva z telesa ventilu, mechaniky ventilu a motorového pohonu so spätným chodom pružiny.



Obr. 3.2 Rozmery

3 Popis zariadení



Obr. 3.3 Príklad použitia

Legenda

- 1 Vykurovacie zariadenie VC firmy Vaillant
- 2 Vykurovací obvod radiátora
- 3 Trojcestný prepínací ventil
- 4 Zásobník ohrievača vody

- A Spätný chod vykurovania
- B Spätný chod zásobníka
- AB Výrobca tepla

Bez prúdu je priechod od B do AB otvorený a prípojka A uzavretá.

V prípade použitia prúdu sa priechod od A do AB otvorí a prípojka B sa zatvorí.

Na odvzdušnenie alebo v prípade výpadku prúdu, sa môže trojcestný ventil (3) nastaviť pomocou riadiacej páky do polohy MAN. Vložka ventilu sa nastaví do stredovej polohy a všetky priechody sú otvorené.

4 Montáž

4.1 Miesto montáže

Ako miesto montáže sú vhodné všetky suché miestnosti, v ktorých sa teplota nezvýši nad 50 °C. Prioritne je potrebné použiť kotolňu alebo miestnosť, v ktorej sa nachádza vykurovacie zariadenie, príp. zásobník VIH.

4.2 Montáž



Pozor!

Pri voľbe umiestnenia je potrebné dbať nato, aby motorový pohon neležal šikmo.

Utesnite telesá ventilu na závitových vsuvkách a zaskrutkujte ventil s potrubiami.



Pozor!

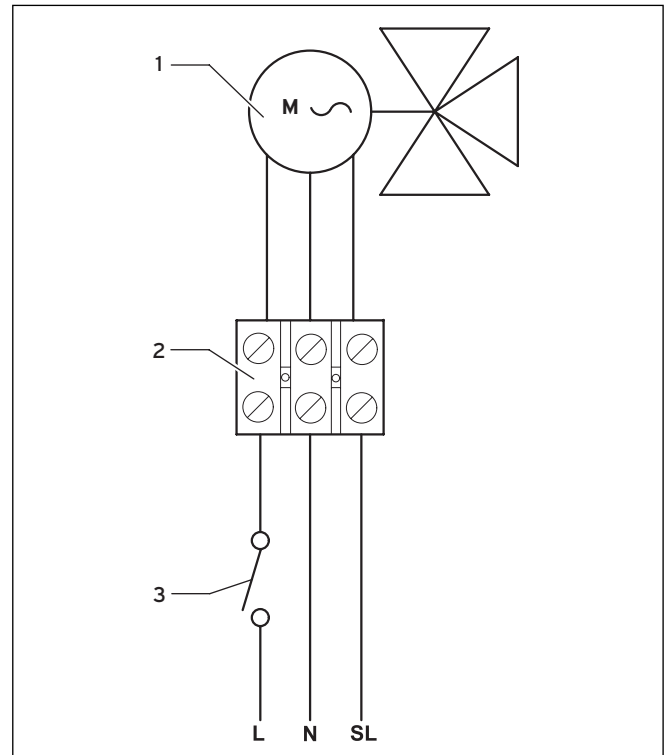
Škody na materiáli spôsobené nevhodným náradím!

Používajte len vhodné otvorené kľúče.

Pri montáži si obzvlášť všimajte príklad použitia na obr. 3.3.

5 Inštalácia

Spojte trojcestný prepínací ventil podľa obr. 3.4 a dbajte na predpisy VDE a miestnych energetických podnikov. Pri použití VIH s VC vykonajte podľa návodu na inštaláciu spojenie spínacej lišty k VIH.



Obr. 3.4 Plán pripojenia

Legenda

- 1 Servopohon
- 2 Pripojovacie svorky
- 3 Spínač/termostat a pod.
(pri kombinácii VIH s VC dbajte na príslušný návod na inštaláciu!)

6 Obsluha

7 Servisná služba zákazníkom

6 Obsluha

Riadiaca páka na trojcestnom ventile musí byť v automatickej prevádzke v polohe „AUTO“. Núdzová prevádzka pre teplú vodu a vykurovanie je možná v polohe „MAN“.

7 Servisná služba zákazníkom

Služby zákazníkom sú poskytované po celom Slovensku. Zoznam servisných partnerov je uvedený na internetovej stránke www.vaillant.sk a informácie poskytneme na t.č. 02/ 44 63 59 15.

Technické oddelenie: 02/ 44 45 81 31,
Servis Hotline: 0903 442 510

Vaillant GmbH

Berghauser Str. 40 ■ 42859 Remscheid ■ Telefon 0 21 91/18-0

Telefax 0 21 91/18-28 10 ■ www.vaillant.de ■ info@vaillant.de

0020054320_00 INT 082007